

Kasper Bisp Hansen

Vold begået af kvinder

En analyse af udviklingen



DET KRIMINAL
PRÆVENTIVE RÅD

Vold begået af kvinder

En analyse af udviklingen

Det Kriminalpræventive Råd
Odinsvej 19, 2.
2600 Glostrup
45 15 36 50
dkr@dkr.dk
www.dkr.dk

DKR.nr: 12-241-0133
ISBN: 978-87-88789-72-0

April 2012

Kopiering tilladt med angivelse af kilde.

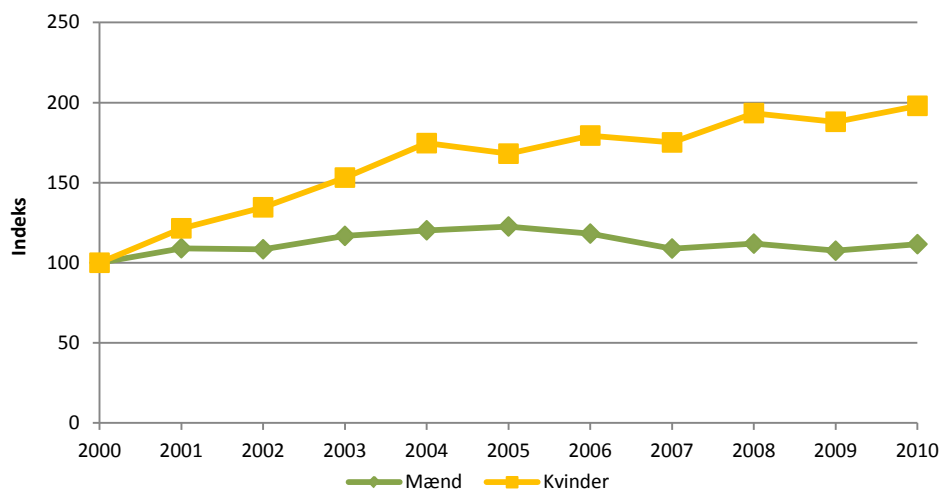
Indholdsfortegnelse

INDLEDNING OG BAGGRUND	1
RESUME OG RESULTATER.....	2
METODE OG DATAINDSAMLING	3
BESKRIVELSE AF UDVIKLING	5
LAVERE TOLERANCE	7
RETSPRAKSIS.....	12
KVINDERS VOLD MOD ANDRE KVINDER.....	13
VOLDELIGE PIGEGRUPPER.....	16
ALDER, UDDANNELSE OG ALKOHOL.....	18
BEHOV FOR ET SÆRLIGT FOREBYGGELSESBLIK?.....	21
KONKLUSION.....	23
LITTERATURLISTE.....	24

Indledning og baggrund

De seneste ti år er antallet af strafferetlige afgørelser¹ for vold (straffelovens §§ 244 og 245), hvor gerningspersonen er en kvinde, tæt ved fordoblet, mens antallet for mænd i samme periode er steget med 12 pct., jf. nedenstående figur 1.

Figur 1. Indeks for udviklingen i strafferetlige afgørelser for vold efter køn. 2000-2010 (indeks: 2000:100)



Kilde: Danmarks Statistik

Det betyder, at forskellen mellem kønnene de senere år er blevet mindre. Selvom kvinder fortsat kun udgør 1 ud af 10 gerningspersoner dømt for vold, finder DKR, at udviklingen er i øjenfaldende og rejser spørgsmålet, om der skal rettes et særligt forebyggelsesblik på kvindelige voldsudøvere.

Med denne analyse ønsker DKR at belyse de mulige årsager til udviklingen i antallet af voldsdomme til kvinder, for på den baggrund at vurdere, hvorvidt der er tale om et problem, der giver anledning til, at der rettes et særligt forebyggelsesblik på voldsudøvende kvinder.

¹ Strafferetlige afgørelser er både fældende afgørelser samt frifindelser, tiltaleopgivelser m.v.

Resume og resultater

Rapporten er baseret på data fra Danmarks Statistik, Rigspolitiet og Justitsministeriet. Den viser, at:

- ❖ Den primære årsag til stigningen i voldsdomme til kvinder er, at anmeldelsestilbøjeligheden for vold begået af kvinder er tredoblet siden 1995-96, mens den for mænd er steget med 18 pct.
- ❖ Stigningen i anmeldelsestilbøjeligheden skyldes hovedsageligt, at danskerne generelt har fået en lavere tolerance over for vold og fysiske angreb, som særligt rammer episoder, der sjældent blev anmeldt tidligere, fx vold begået af kvinder, samt en mindre tendens til, at kvinder oftere begår alvorligere vold og vold med en medgerningsperson.
- ❖ Ud fra alternative kilder, der ikke påvirkes af anmeldelsestilbøjeligheden (offerundersøgelser og selvrapporteringsundersøgelser), kan der ikke identificeres en signifikant stigning i omfanget af vold begået af kvinder.
- ❖ Der er ingen indikation på, at der er sket ændringer i retspraksis eller retssystemets behandling af kvinders voldssager i perioden 2000-2010.
- ❖ Omfanget af voldelige pigegrupper (tre eller flere piger sigtet i forening for vold) steg frem mod 2007, men er siden hen faldet til samme leje som i starten af 00'erne.
- ❖ Episoder med voldelige pigegrupper udgjorde i 2010 cirka 4 pct. af alle episoder med kvindelige voldsudøvere.
- ❖ Cirka 70 pct. af ofre for kvindevold er kvinder. Niveauet har ligget stabilt henover perioden 2000-2010.
- ❖ Voldsaktiviteten blandt kvinder toppe i 16-års-alderen, mens den for mænd toppe i 19-års-alderen.
- ❖ I forebyggelsesøjemed er der gode erfaringer med at oprette pigespecifikke tilbud, hvor gruppeaktiviteter og dialog kan baseres på pigernes behov og interesser.
- ❖ Kommuner, der oplever problemer med voldsudøvende piger, kan overveje at oprette tværgående fora, hvor medarbejdere, der arbejder med pigerne kan udveksle erfaringer, modtage kompetenceudvikling mv.

Metode og dataindsamling

Med udgangspunkt i fire typer af data vil en række mulige årsager til stigningen i antallet af strafferetlige afgørelser for vold, hvor gerningspersonen er en kvinde, blive undersøgt. De fire typer af data er:

- ❖ Data om antallet af strafferetlige afgørelser i perioden 2000-2010 fra Danmarks Statistik.
- ❖ Sigtelsesdata fra Rigspolitiets sagsstyringssystem POLSAS, der indeholder alle sager, hvor en kvinde har været sigtet for overtrædelse af straffelovens §§ 244 og 245 i perioden 2001-2010.
- ❖ Data fra offerundersøgelserne om andelen af personer udsat for vold fra hhv. en kvindelig og mandlig gerningsperson i perioden 1995-96 til 2010.
- ❖ Øvrige data/kilder: Sundhedsstyrelsen og selvrapporteringsundersøgelserne gennemført af Flemming Balvig.

På baggrund af data undersøges, hvorvidt følgende årsager kan tillægges en betydning for stigningen:

- ❖ Lavere tolerance over for kvinder, der begår vold

En af de hyppigst brugte forklaringer på stigningen i antallet af voldsdomme til kvinder er, at vi er blevet mindre tolerante over for vold og derfor hyppigere anmelder sager med kvindelige voldsudøvere (se fx Malmberg & Hansen 2003: 10; Kongstad 2008: 15). Derfor skal det undersøges:

- Hvorvidt der kan findes evidens for, at anmeldelsestilbøjeligheden særligt for vold begået af kvinder har været voksende de senere år.
- Hvorvidt en eventuel ændring i anmeldelsestilbøjeligheden kan tilskrives en ændring i karakteren af den vold kvinder begår.

- ❖ Ændring i retspraksis og retssystemets behandling af voldssager

De senere år er der blevet vedtaget en række stramninger af straffelovens voldsparagraffer². Det kan have betydet en ændring i retspraksis og retssystemets behandling af voldssager, der særligt rammer den form for vold kvinder typisk begår. Derfor skal det undersøges:

² Set ved diverse 'voldspakker' vedtaget i 1994, 1997 og 2002.

- Hvorvidt der kan findes evidens for, at der sket en ændring i retspraksis på voldsområdet mellem 2000 og 2010.
- Hvorvidt der kan findes indikationer på, at retssystemet behandler voldssager anderledes i dag end for ti år siden.

❖ Kvinder bruger oftere vold mod andre kvinder

Af rapporten " Vold i Danmark - Data der belyser voldsofres kontakt til sundhedsvæsenet" (2011), som DKR har offentliggjort i samarbejde med Statens Institut for Folkesundhed, fremgår det, at antallet af unge kvinder i alderen 15-24 år, der henvender sig på skadestuerne som følge af en voldsskade, er vokset med 84 pct. fra 1995 til 2010. Flere kvindelige ofre kan være et tegn på flere kvindelige gerningspersoner. Derfor skal det undersøges:

- Hvorvidt der er evidens for, at kvinder i dag i højere grad end tidligere udøver vold mod andre kvinder.

❖ Flere unge kvinder begår vold i grupper

En undersøgelse fra 2004 viser, at 42 pct. af de vilde piger, som begår vold og kriminalitet, indgår i en pigegruppe af en art (Wittendorff & Malmborg 2004: 10). Samtidig viser en rapport fra Justitsministeriets Forskningskontor, at en tredjedel af de unge i kriminelle grupper er piger (Pedersen & Lindstad 2011: 54). Derfor skal det undersøges:

- Hvorvidt der findes evidens for, at omfanget af kvinder i teenagealderen, der udøver vold i grupper, er vokset.

❖ Alder, uddannelse og alkoholforbrug

Man ved, at kriminalitetsfrekvensen er højst blandt unge, og at der er en sammenhæng mellem alkoholindtag og vold. Samtidig viser tidligere undersøgelser, at unge kvinder, som ikke er i gang med en uddannelse eller er i arbejde, har større sandsynlighed for at blive dømt for personfarlig kriminalitet (Christoffersen et al. 2011: 69). Derfor skal det undersøges:

- Hvorvidt der er sket en stigning i antallet af kvinder i den mest kriminalitetsaktive alder (15-24 år).
- Hvorvidt der er sket en stigning i antallet af unge kvinder, der ikke er i arbejde eller i gang med en uddannelse.
- Hvorvidt der er sket en ændring i kvinders brug af alkohol.

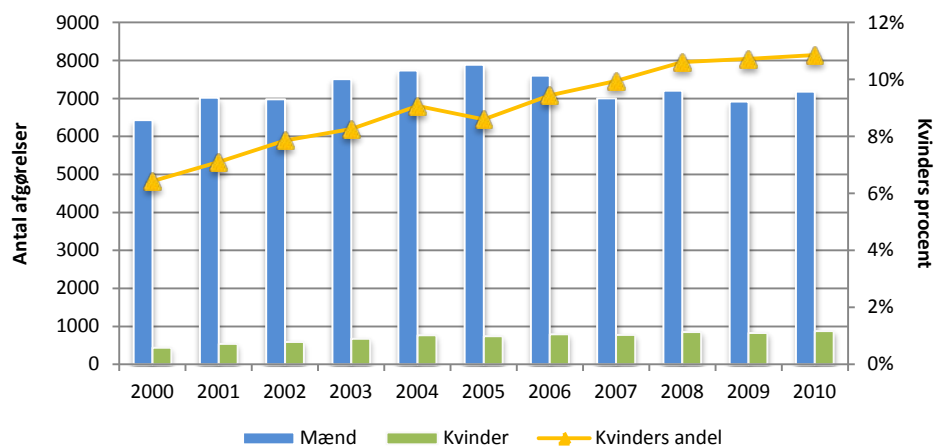
Afslutningsvis vil det blive vurderet, hvorvidt der er behov for at rette et særligt forebyggelsesblik mod voldsudøvende kvinder.

Beskrivelse af udvikling

Fra 2000 til 2010 er antallet af strafferetlige afgørelser for vold (straffelovens §§244 og 245), hvor gerningspersonen er en kvinde steget fra 442 i 2000 til 875 i 2010, dvs. en stigning på 98 pct. I samme periode er stigningen blandt mænd på 12 pct.

Den disproportionsvise vækst har betydet, at kvindelige gerningspersoner udgør en stadigvæk større andel af alle, der dømmes for vold, jf. figur 2.

Figur 2. Udviklingen i antallet af strafferetlige afgørelser for vold (straffelovens §§ 244 & 245) efter køn samt procentdelen af afgørelser, hvor gerningsperson er en kvinde. 2000-2010.

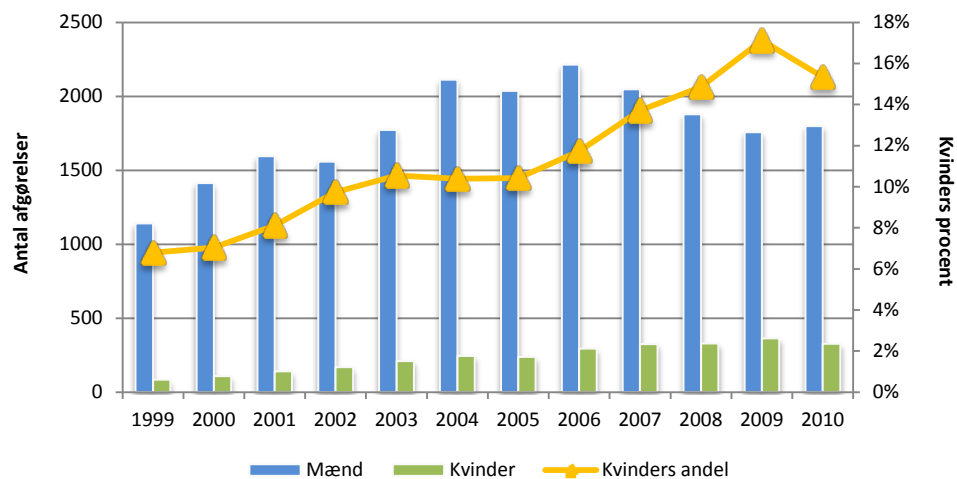


Kilde: Danmarks Statistik

Fra 2000 til 2010 er andelen af afgørelser, hvor gerningspersonen er en kvinde, steget fra omkring 6,5 pct. til 11 pct.

Udviklingen er imidlertid ikke jævnt fordelt for alle aldersgrupper. Således er stigningen mere markant for de 15-19-årige. Blandt de 15-19-årige, der blev dømt for vold i 2000, var 7 pct. kvinder. I 2010 var det cirka 15 pct., jf. figur 3.

Figur 3. Udviklingen i antallet af strafferetlige afgørelser for vold (§§ 244 & 245) efter køn samt procentdelen af afgørelser, hvor gerningsperson er en kvinde. 15-19 år. 1999-2010.



Kilde: Danmarks Statistik

Figur 2 og 3 viser, at stigningen i andelen af afgørelser, hvor gerningsperson er en kvinde, dels er drevet af, at antallet af strafferetlige afgørelser for vold begået af kvinder har været jævnt stigende siden 2000 og dels, at antallet blandt mænd er faldet fra omkring midten af 00'erne.

Det er værd at bemærke, at trods en kraftig stigning i antallet af strafferetlige afgørelser for vold begået af kvinder, så udgør kvinder fortsat kun ca. 1 ud af 10 voldsgerningspersoner.

Lavere tolerance

En af de flittigst brugte forklaringer på, hvorfor vi har set en stigning i antallet af kvinder, der dømmes for vold, er, at vi er blevet mindre tolerante overfor vold generelt. Denne faldende tolerance har betydet, at sager med kvindelige voldsudøvere hyppigere anmeldes (Kongstad 2008: 15; Malmberg & Hansen 2003: 13). Derfor skal det undersøges, om anmeldelsestilbøjeligheden, særligt for vold begået af kvinder, har været voksende de senere år.

Når man undersøger anmeldelsestilbøjeligheden over tid, er det vigtigt at holde sig for øje *"om den øgede anmeldelsestilbøjelighed alene er et udtryk for, at volden har ændret karakter, og/eller om der er tale om en anderledes reaktion på at blive udsat for vold?"* (Balvig & Kyvsgaard 2009: 2).

Tabel 1 nedenfor baserer sig på oplysninger fra offerundersøgelser, hvor man spørger et repræsentativt udsnit af den danske befolkning, om de har været udsat for kriminalitet. I den forbindelse spørger man også, hvorvidt den kriminalitet man har været udsat for, er blevet politianmeldt.

Tabel 1. Procent af de voldsudsatte, der har politianmeldt volden set i forhold til, om gerningspersonen var en mand eller en kvinde, 1995-96 og 2005-08

	1995-96	2005-08
Mandlig gerningsperson+	38 %	45 %
Kvindelig gerningsperson++	10 %	33 %
Alle+++	36 %	44 %

Kilde: Balvig & Kyvsgaard (2009) Man anmelder da vold, side 10

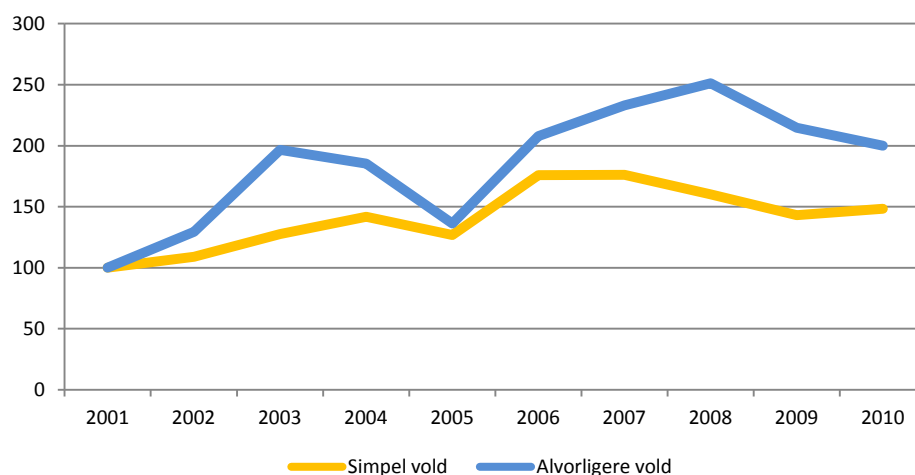
+ = 5,162, f = 1, p = 0,023*, ++ = 6,143, f = 1, p = 0,013*, +++ = 7,313, f = 1, p = 0,007 **

Tabel 1 viser, at der er sket en signifikant stigning i anmeldelsestilbøjeligheden for vold begået af både mænd og kvinder. Det er imidlertid bemærkelsesværdigt, at mens anmeldelsestilbøjeligheden er steget med 18 pct. for vold begået af mænd, er der sket mere end en tredobling i anmeldelsestilbøjeligheden for kvinder.

Spørgsmålet er, om den kraftige stigning i anmeldelsestilbøjeligheden for kvindelige voldsudøvere er et udtryk for en ændret karakter af kvinders vold?

Det vides fra andre undersøgelser, at alvorligere vold oftere anmeldes end simpel vold (se fx Balvig & Kyvsgaard 2011: 54). Figur 4 viser, at stigningen i antallet af sigtelser mod kvinder for alvorligere vold³ er stærkere end for simpel vold.

Figur 4. Indeks for udviklingen i voldssigelser⁴ mod kvinder for hhv. simpel og alvorligere vold. 2001-2010. (indeks: 2001: 100)



Kilde: POLSAS

Udviklingen indikerer, at kvinders vold kan være blevet grovere. Denne betragtning skal ses i lyset af, at anmeldelsestilbøjeligheden er steget særligt for den mildere form for vold, der ikke medfører synlige mærker eller fysiske skader (Balvig & Kyvsgaard 2009: 19). Hvis udviklingen i figur 4 derfor (alene) var drevet af ændringer i anmeldelsestilbøjeligheden, burde den kraftigste vækst være sket i forhold til sigtelser for simpel vold og ikke alvorligere vold, som det er tilfældet⁵. En del af forklaringen på den stigende anmeldelsestilbøjelighed over for kvindelige voldsudøvere kan dermed være en mindre forskydning i alvorlighedsgraden af kvinders vold.

Et andet aspekt ved vold, der påvirker tilbøjeligheden til at anmelde, er antallet af gerningspersoner. Vold begået af flere personer (gruppevold) anmeldes hyppigere end vold begået af én gerningsperson (ibid.: 9).

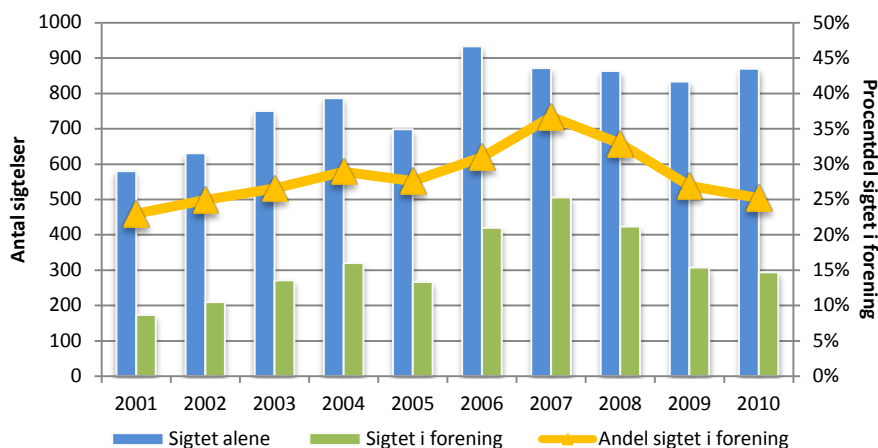
³ Straffelovens § 245 om alvorligere vold, også kaldet kvalificeret vold, vil som oftest blive taget i anvendelse, såfremt der er anvendt våben, fx geværer, pistoler, økser, knive mv., eller der er kastet med genstande, der kan påføre ofret ikke uvæsentlige skader.

⁴ En begrænsning ved sigtelserdata er, at en sigtelse kun kan registreres, såfremt en voldsepisode er blevet anmeldt eller på anden vis er kommet til politiets kendskab, og derfor kan udviklingen i sigtelser være påvirket af ændringer i anmeldelsesmønstre.

⁵ Det skal bemærkes, at visse former for alvorligere vold, fx knivvold, oftere anmeldes i dag end i 1995-96. Derfor kan det ikke med sikkerhed siges, at udviklingen i figur 4 er et udtryk for, at kvinders vold er blevet alvorligere.

Figur 5 viser, at antallet af kvinder, der sigtes i forening med en eller flere medgerningskvinder, er steget særligt frem mod 2007⁶.

Figur 5. Antal sigtelser mod kvinder, der begår vold hhv. alene og i forening med en eller flere medgerningskvinder samt andelen af sigtelser i forening



Kilde: POLSAS

At flere kvinder begår vold i forening, kan ligeledes bidrage til at forklare den stigende anmeldelsestilbøjelighed over for vold begået af kvinder.

Balvig & Kyvsgaard, der undersøger udviklingen i anmeldelsestilbøjeligheden, finder, at selvom ændringer i karakteren af den vold, der begås, kan forklare en del af den stigende anmeldelsestilbøjelighed, kan det langt fra forklare den hele (Balvig & Kyvsgaard 2009: 13). De peger på, at danskerne har fået en skærpet holdning overfor vold og fysiske overgreb som fænomen. Det kommer blandt andet til udtryk i situationer og overfor personer, som kun i ringe grad blev anmeldt til politiet tidligere. Det gælder fx i forhold til vold begået af kvinder, værtshusslagsmål og vold begået af en partner. Udviklingen kan ifølge forfatterne ses *"... som et udslag af en endnu mere generel mulig tendens til øget værd- og værdisætning af den personlige fysiske integritet og sundhed i samfundet"* (ibid.:13).

Tilbage står, at en tredobling i anmeldelsestilbøjelighed overfor vold begået af kvinder, der alt andet lige betyder, at tre gange så mange voldsager med kvindelige gerningspersoner, kommer til politiets kendskab, synes at bidrage væsentligt til at forklare væksten i antallet af kvinder, der dømmes for vold.

⁶ At udviklingen i figur 5 ikke blot er et udtryk for en ændret anmeldelsesadfærd underbygges af det forhold, at anmeldelsestilbøjeligheden overfor gruppevold generelt set er vokset *mindre* end hvis der kun er én gerningsperson (Balvig & Kyvsgaard 2009: 9).

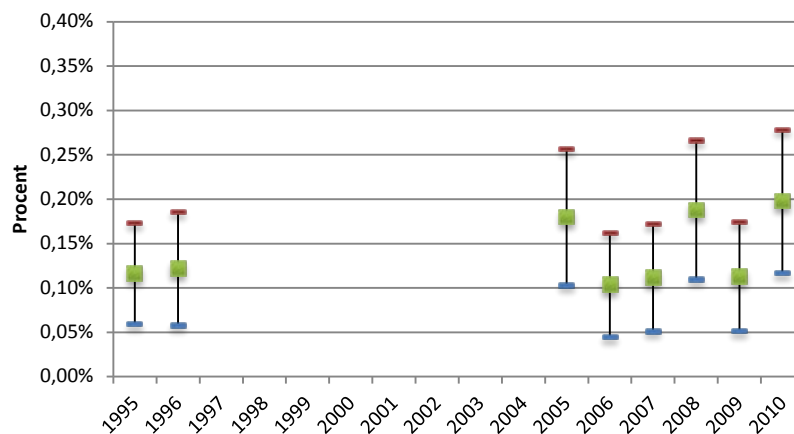
Ud fra de foreliggende data er det ikke muligt at bestemme, hvor meget udviklingen i anmeldelsestilbøjeligheden præcist bidrager til at forklare stigningen i antallet af strafferetlige afgørelser for vold begået af kvinder. Man kan i midlertidig ved at betragte alternative kilder til at beskrive omfanget af vold, som ikke påvirkes af anmeldelsestilbøjeligheden, få et indtryk af i hvor høj grad udviklingen i voldsdomme, er drevet af forhold, der er (mere eller mindre) uafhængige af reelle ændringer. Det være sig enten anmeldelsestilbøjeligheden og/eller retssystemets behandling af voldssager. Det sidste undersøges i næste kapitel.

Offerundersøgelser og selvrapporteringsstudier

To alternative kilder skal fremhæves her: offerundersøgelserne og ungdomsundersøgelserne (selvrapporteringsstudier). I offerundersøgelserne bliver interviewpersonerne bedt om at angive køn på gerningspersonen, hvis de har været udsat for vold.

Af figur 6 fremgår det, at andelen af respondenter, der angiver at have været udsat for vold fra en kvinde, har ligget et sted mellem 0,1 og 0,2 pct. fra 1995 til 2010⁷.

Figur 6. Procent der har været udsat for vold begået af en kvinde inden for det seneste år forud for interviewtidspunktet, 1995-2010 (med angivelse af 95 %'s sikkerhedsgrænser)



Kilde: Offerundersøgelserne⁸

⁷ Det skal bemærkes, at antallet af respondenter, der angiver at have været udsat for kvinde vold svinger mellem 12 og 23, hvilket betyder, at selv små ændringer i antal mellem de enkelte år får stor procentvis betydning.

⁸ Offerundersøgelserne fra 1998-2003 er baseret på færre respondenter end de øvrige år, hvilket gør statistiske vurderinger af omfanget af kvinde vold betydeligt mere usikkert.

Det fremgår af figur 6, at sikkerhedsintervallerne de enkelte år er overlappende, hvilket fortæller, at der ikke er sket en signifikant udvikling i andelen af personer, der angiver at have været udsat for vold begået af en kvinde. Dermed kan det ikke på baggrund af offerundersøgelserne med sikkerhed fastslås, at der skulle være sket en stigning i omfanget af vold begået af kvinder.

Ud fra sikkerhedsintervallerne kan antallet af personer i befolkningen, der blev udsat for vold fra en kvinde i 2010 med 95 pct. sikkerhed fastslås til at ligge mellem 4.800 – 11.400 personer.

Der er i Danmark lavet en række selvrapporteringsundersøgelser blandt 8. og 9.-klasses elever, der er sammenlignelige over tid. Den seneste påviste, at andelen af piger som på den ene eller anden måde har været involveret i slagsmål, steg en smule fra 1999 til 2005, men siden hen er faldet igen, så niveauet i 2010 var det samme som i 1999 (Balvig 2011: 42).

Tilbage står, at det ikke er muligt at identificere en signifikant stigning i omfanget af vold begået af kvinder ud fra offerundersøgelser og selvrapporteringsstudier. Dermed fremstår anmeldelsestilbøjeligheden som en afgørende forklaring på væksten i antallet af strafferetlige afgørelser for vold begået af kvinder. Inden der konkluderes endeligt, er det dog nødvendigt at undersøge, hvorvidt væksten kan tilskrives ændringer i retspraksis og retssystemets behandling af voldssager med kvindelige gerningspersoner.

Retspraksis

Det er blevet fremhævet, at stramninger af voldsparagrafferne kan have betydet, at mindre alvorlig vold, der ikke tidligere medførte en strafferetlig sag, i dag bliver optaget i retssystemet. I og med kvinder primært begår mildere vold kan en sådan ændring tænkes at have haft særlig betydning for kvindelige gerningspersoner.

I 2002 vedtog Folketinget 'voldspakken'. Den indeholdte en lang række skærper af straffeloven, herunder den seneste ændring af voldsparagrafferne. Det fremgik imidlertid af bemærkninger til lovforslaget, at voldspakken alene sigtede på en skærpelse af straffens længde (Justitsministeriet 2011: 2f). Henover perioden 2000-2010 er der således ikke sket en ændring af loven, der påvirker anvendelsesområdet for straffelovens §§ 244 og 245. Tærsklen for, hvornår vold er strafbart, er således ikke blevet ændret som følge af vedtagelser i Folketinget.

I perioden 2000-2010 er ganske få almindelige voldssager blevet prøvet ved højesteret. Det skete blandt andet i 2004 og 2010. I den ene sag⁹ fastslog højesteret, at straffen skulle gøres ubetinget, mens højesteret i den anden sag¹⁰ ændrede landsrettens afgørelse om ubetinget fængsel til en betinget dom (Dybdal 2011). Kendelserne fra højesteret har ikke haft betydning for voldsparagraffernes anvendelsesområde, men for strafudmålingens fastsættelse.

Henover observationsperioden er der ikke sket væsentlige ændringer i andelen af volds sigtelser mod kvinder, der fører til hhv. fældende afgørelse¹¹, frifindelse eller påtaleopgivelse, hvorfor der umiddelbart ikke er indikationer på, at politiet eller domstolene skulle behandle volds sigtelser mod kvinder betydeligt anderledes i dag end for 10 år siden¹².

Samlet set er der ikke evidens for, at der er sket en ændring i retspraksis som følge af lovændringer eller kendelser fra højesteret, og der er umiddelbart ikke tegn på væsentlige ændringer i retssystemets behandling af volds sigtelser mod kvinder. Dermed kan en ændring i retspraksis og/eller retssystemets behandling af volds sigtelser ikke bidrage betydeligt til at forklare, hvorfor flere kvinder dømmes for vold.

⁹ UfR 2004.2305.

¹⁰ UfR 2010.2193.

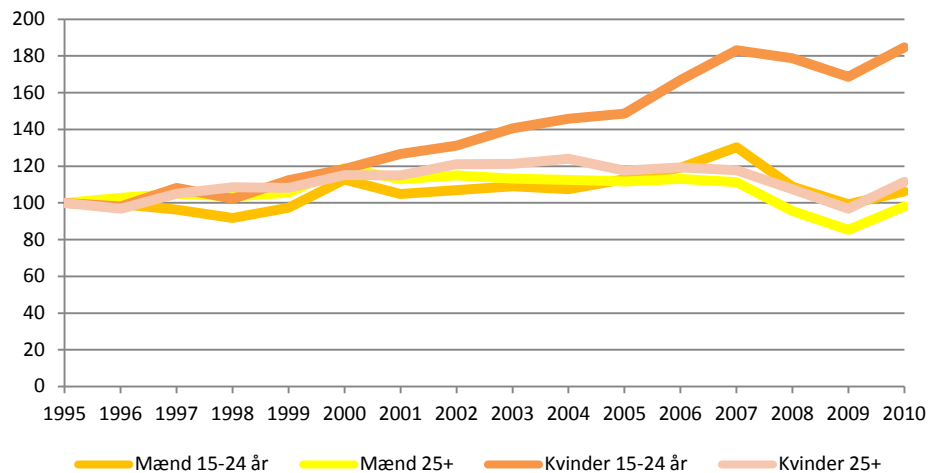
¹¹ Sigtede er fundet skyldig og har fået enten en ubetinget dom, betinget dom, bøde, tiltalefrafald eller en foranstaltningsdom.

¹² Der kan spores en lille stigning i andelen af fældende afgørelser fra 62 pct. i årene 2001-03 til 64 pct. i årene 2007-09, mens andelen af frifindelser i samme periode er faldet fra 8 pct. til 7 pct. og andelen af påtaleopgivelser er faldet fra 30 pct. til 28 pct. kilde: POLSAS.

Kvinders vold mod andre kvinder

DKR offentliggjorde i sommeren 2011 sammen med Statens Institut for Folkesundhed rapporten "Vold i Danmark - Data der belyser voldsofres kontakt til sundhedsvæsenet". Heraf fremgår det, at antallet af unge kvinder i alderen 15-24 år, der henvender sig på skadestuerne som følge af en voldsskade, er vokset med 84 pct. fra 1995 til 2010. I samme periode er antallet af unge mænd i alderen 15-24 år, der henvender sig på skadestuen som følge af en voldsskade vokset med 6 pct., jf. figur 7.

Figur 7. Indeks over udviklingen i antallet af henvendelser til skadestuerne som følge af vold efter køn og aldersgruppe. (Indeks 1995: 100)

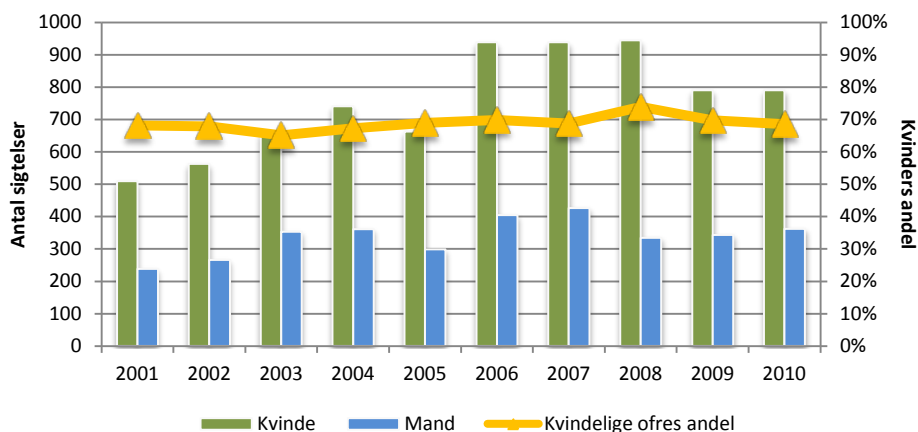


Kilde: Helweg (2011) "Vold i Danmark - Data der belyser voldsofres kontakt til sundhedsvæsenet".

Partnervolden i Danmark er faldet gennem de senere år (Helweg-Larsen et al. 2010: 32). Den mere eller mindre konstante stigning i antallet af henvendelser fra unge kvinder med voldsskader, jf. figur 7, kan altså ikke umiddelbart tilskrives øget vold fra mandlige partnere. Forklaringer må findes andetsteds.

Figur 8 viser, at kvinder gennem 00'erne oftere er blevet sigtet for vold mod både andre kvinder og mænd. Stigningen er nogenlunde proportionel for begge køn, hvorfor den andel kvindelige ofre udgør, har ligget mere eller mindre stabilt omkring 70 pct.

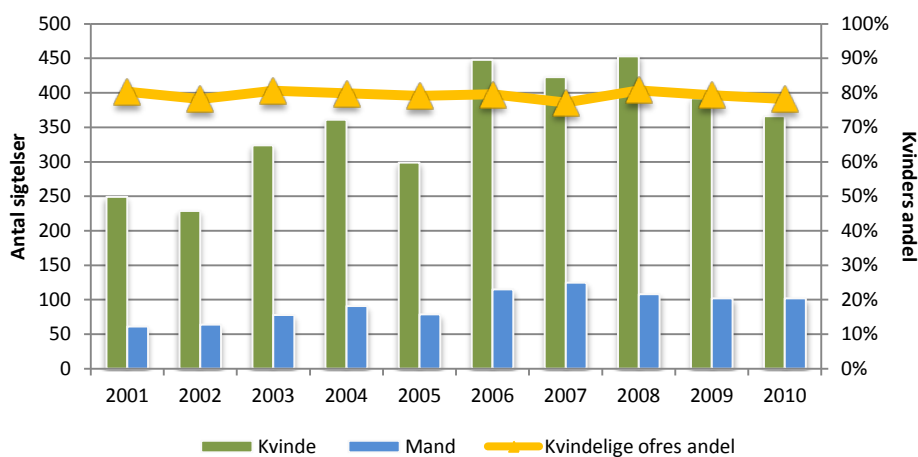
Figur 8. Antal sigtelser for vold begået af en kvinde efter offerets køn samt procentdelen af sigtelser hvor offeret er en kvinde. 2001-2010.



Kilde: POLSAS

Kigger man udelukkende på ofre i alderen 15-24 år, ses samme tendens som for alle ofre, dog udgør kvinder en større andel af ofrene i denne gruppe, jf. figur 9¹³.

Figur 9. Antal sigtelser for vold begået af en kvinde mod personer i alderen 15-24 år efter offerets køn samt procentdelen af sigtelser hvor offeret er en kvinde. 2001-2010.



Kilde: POLSAS

¹³ Det kan hænge sammen med en lavere anmeldelsestilbøjelighed blandt unge mænd, der er blevet udsat for vold fra en kvinde.

Det kan konstateres, at der op gennem 00'erne både er sket en stigning i antallet af unge kvinder, der henvender sig på skadestuen som følge af vold og antallet af sigtelser for vold begået af en kvinde mod andre unge kvinder. Det indikerer, at der er sket en stigning i antallet af unge kvinder, der udsættes for vold af andre kvinder. Dette kan på baggrund af det foreliggende data, dog ikke konkluderes entydigt.

Udviklingen kan således også skyldes, at en lavere tolerance og mindre accept over for vold dels har medført, at flere unge kvinder angiver vold frem for fx ulykke som den korrekte årsag til deres skade på skadestuerne, og dels, at de unge kvinder har større tilbøjelighed til at anmelde voldsepisoden. Den lavere tolerance og mindre accept over for vold kan således være en væsentlig faktor for udviklingen både i forhold til unge kvinders henvendelser med voldsskader til skadestuerne og antallet af sigtelser, der rejses mod kvinder for vold.

På den baggrund kan det ikke med sikkerhed siges, hvorvidt kvinder oftere udøver vold mod andre kvinder.

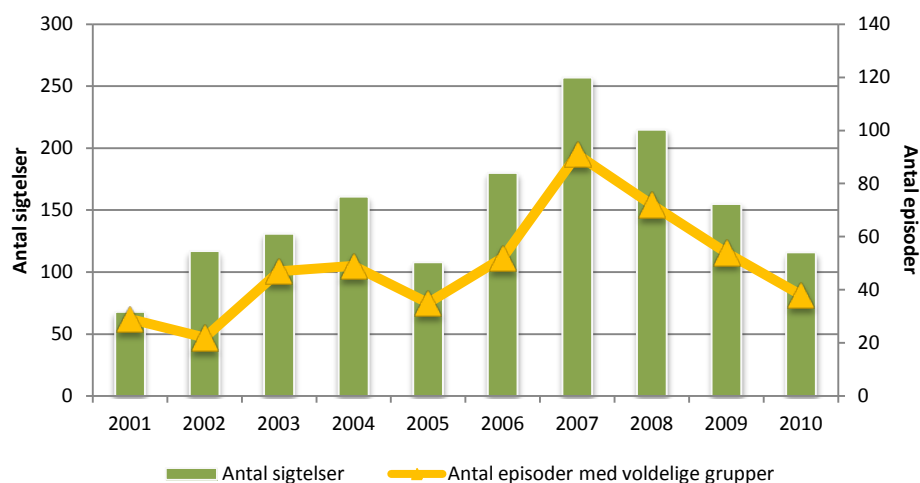
Voldelige pigegrupper

De senere år har voldelige pigegrupper fået en del opmærksomhed i offentligheden (Malmborg & Hansen 2003: 10). Hidtil er der imidlertid ikke gjort forsøg på at illustrere udviklingen eller det landsdækkende omfang.

I forhold til, at flere kvinder modtager en strafferetlig afgørelse for vold, forekommer det relevant at undersøge, hvorvidt fænomenet med voldelige pigegrupper er tiltagende.

En voldelig pigegruppe er i det følgende defineret som tre eller flere piger under 20 år, der sigtes i forening for vold.

Figur 10. Antallet af voldssigtelser mod piger (under 20 år), der sigtes i forening med to eller flere medgerningspiger samt antallet af episoder med voldelige pigegrupper. 2001-2010.



Kilde: POLSAS

Figur 10 viser, at der fra 2001 til 2007 er sket mere end en tredobling i antallet af voldssigtelser mod piger, der begår vold i forening med to eller flere medgerningspiger. Siden 2007 er antallet dog igen faldet, så det ligger under niveauet fra 2003-04.

Man ved fra anmeldelsestat, at den simple vold toppede i 2006 og 2007, så udviklingen for voldelige pigegrupper følger til en vis grad den generelle udvikling, men nedgangen er procentvis kraftigere. To mulige forklaringer kan være. 1) Omtale og opmærksomhed på voldelige pige-

grupper i årene op til 2007 kan have inspireret flere unge piger til denne form for kriminalitet¹⁴ og samtidig fået myndighederne til at rette et særligt blik på problemet. 2) Stigningen i antallet af episoder med voldelige pigegrupper kan have affødt et tiltagende lokalpræventivt fokus, der kan have afbøjet den u hensigtsmæssige udvikling.

Det er værd at bemærke, at hvis man betragter antallet af hændelser med voldelige pigegrupper i 2010, er niveauet på 38 incidenter. Sammenholdt med, at der for alle kvinder blev registreret 1011 hændelser i 2010, udgør episoder med voldelige pigegrupper kun cirka 4 pct. af alle sager, hvilket alt andet lige må betragtes som en begrænset andel. Der kan selvfølgelig være episoder med voldelige pigegrupper, som er 'usynlige', fordi der kun rejses sigtelse mod én eller to fra gruppen.

Samlet set er der evidens for, at der frem mod 2007 er sket en vækst i omfanget af voldelige pigegrupper. Det kan dog ikke afvises, at tilvæksten skyldes en tiltagende anmeldelsestilbøjelighed for vold begået af kvinder. Omvendt kan det heller ikke afvises, at udviklingen netop har været en medvirkende årsag til en tiltagende anmeldelsestilbøjelighed for kvinder, da vold begået af flere personer hyppigere anmeldes (jf. Balvig & Kyvsgaard 2006: 9).

¹⁴ Det vides fra eksperimentelle studier (Ringsted-forsøget), at sandsynligheden for risikoadfærd øges, hvis den unge har en forestilling om, at andre unge har samme adfærd, uanset om de reelt set har det.

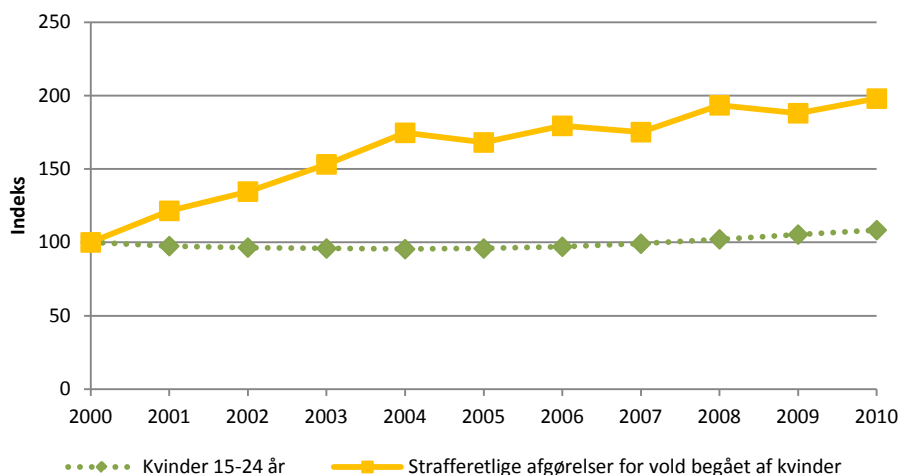
Alder, uddannelse og alkohol

I det følgende vil det blive undersøgt, hvorvidt stigningen i antallet af voldsdomme til kvinder kan forklares af en ændret alderssammensætning, et større antal unge kvinder udenfor arbejdsmarkedet og uddannelsessystemet eller en ændring i kvinders alkoholforbrug.

Alderssammensætning

Det er veldokumenteret, at den kriminelle aktivitet topes i de unge år (Sorensen 2011: 20; Justitsministeriet 2009: 247). Derfor er det interessant at se, hvorvidt der er sket en ændring i aldersdemografien.

Figur 11. Indeks for udviklingen i strafferetlige afgørelser for vold begået af kvinder og kvinder i den mest kriminalitetsaktive alder (15-24 år). 2000-2010 (indeks: 2000: 100).



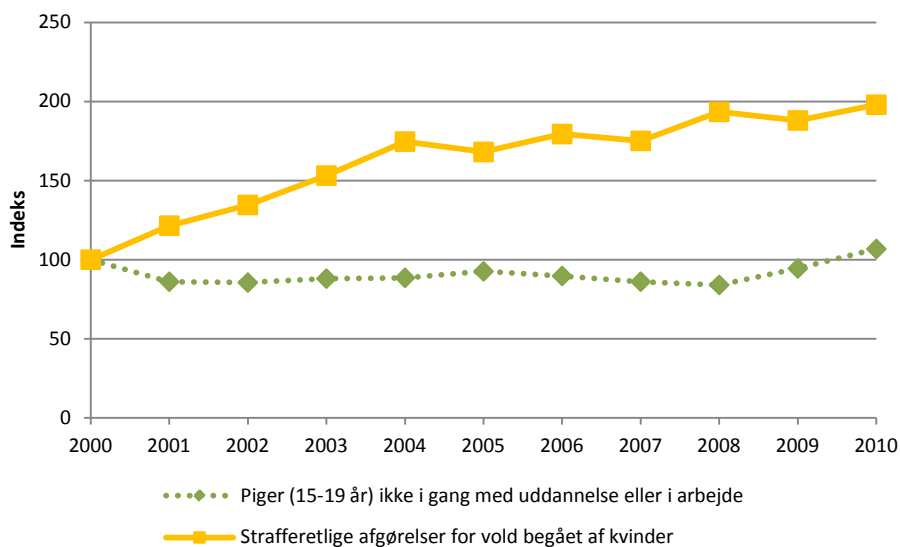
Kilde: Danmarks Statistik

Figur 11 viser, at mens antallet af kvinder i den mest kriminalitetsaktive alder er steget med cirka 10 pct. i perioden 2000 til 2010, er antallet af strafferetlige afgørelser for vold begået af kvinder steget med 98 pct. Taget i betragtning, at den kraftigste vækst i strafferetlige afgørelser for vold sker i årene 2000-2004, hvor antallet af kvinder i den mest kriminalitetsaktive alder falder, er der ikke umiddelbart belæg for, at en ændret alderssammensætning kan forklare stigningen i antallet af strafferetlige afgørelser for vold begået af kvinder.

Ikke i gang med uddannelse

Unge, der ikke er i gang med en uddannelse, har større risiko for at blive dømt for personfarlig kriminalitet (Christoffersen et al. 2011: 69). Derfor er det værd at undersøge, hvorvidt der er sket en ændring i antallet af unge kvinder, som ikke er under uddannelse eller i arbejde.

Figur 12. Indeks for udviklingen i strafferetlige afgørelser for vold begået af kvinder og antallet af kvinder i alderen 15-19 år, som ikke er i gang med en uddannelse eller i arbejde. 2000-2010 (indeks: 2000: 100).



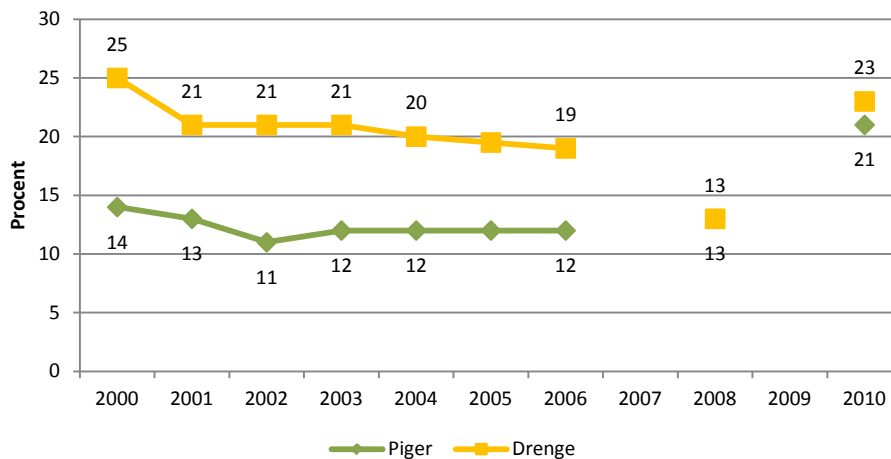
Kilde: Danmarks Statistik

Som det fremgår af figur 12, har antallet af unge piger, der hverken er i gang med en uddannelse eller i arbejde, ligget forholdsvis stabilt fra 2000-2010. Derfor er der umiddelbart ikke belæg for, at en ændring i antallet af unge piger uden uddannelse og udenfor arbejdsmarkedet kan bidrage til at forklare stigningen i antallet af strafferetlige afgørelser for vold begået af kvinder.

Alkoholforbrug

Det er kendt, at der er en stærk sammenhæng mellem alkoholindtag og voldsudøvelse (Balvig & Kyvsgaard 2011: 50; Bislev 2011: 11f). Derfor er det interessant at se, hvorvidt der er sket en ændring i pigers alkoholforbrug.

Figur 13. Andel, der overskrider Sundhedsstyrelsens højriskogrænse i forbindelse med alkoholindtagelse i sidste uge 2000-2008 og i en typisk uge i 2010. Procent



Kilde: National Sundhedsprofil Unge 2011: 18, Sundhedsstyrelsen 2011.

NB: Tallene fra 2008 er ikke direkte sammenlignelige med tallene fra de øvrige år på grund af en ændret dataindsamlingsmetode. Ej heller tallene fra 2010 er direkte sammenlignelige med tallene fra de øvrige på grund af en ændret dataindsamlingsmetode samt ændringer i spørgsmålsformuleringen.

På baggrund af ovenstående data er det ikke muligt at vurdere, om der er tale om en reel stigning i pigers forbrug af alkohol i perioden 2006 til 2010, og dermed er det ikke muligt at konkludere, hvorvidt en ændring i pigers alkoholforbrug kan forklare stigningen i antallet af voldsdomme.

Det, der dog kan siges, er, at forskellen mellem drenges og pigers alkoholforbrug ser ud til at være blevet mindre, ligesom forskellen mellem kønnene er blevet mindre på voldsområdet. Udviklingen indikerer, at vi i disse år ser en ligestilling mellem kønnene, der også slår igennem på risikoområder, hvor drenge og mænd typisk har været dominerende. En væsentlig pointe i den forbindelse er, at bevægelsen både i forhold til alkohol og vold, i høj grad er båret af, at drengene drikker mindre og begår mindre vold, mens pigerne holder et stabilt niveau.

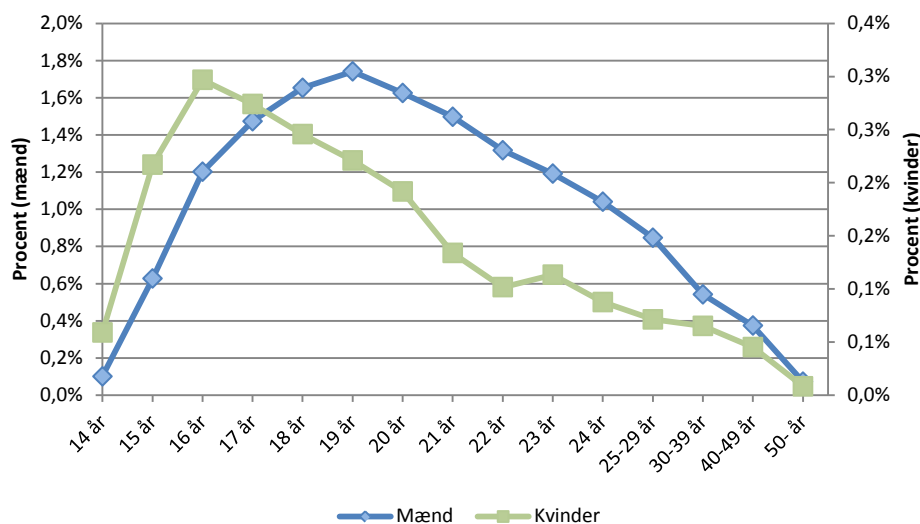
Behov for et særligt forebyggelsesblik?

Kvindens anvendelse af vold er ikke med sikkerhed blevet mere omfattende, men er snarere blevet mere synlig i takt med, at flere sager anmeldes og optages i retssystemet. Det har medført et øget fokus på problematikken, og flere har rettet opmærksomheden mod de særlige udfordringer, der knytter sig til forebyggelse af vold begået af kvinder.

Der er en række lighedspunkter mellem mandlige og kvindelige voldsudøvere. For eksempel er der forhold i opvæksten, der forhøjer både mænds og kvinders risiko for at blive dømt for personfarlig kriminalitet, fx vold i hjemmet, skilsmisse, alkoholmisbrug mv. (Christoffersen et. al. 2011: 68f).

Mandlige og kvindelige voldsudøvere adskiller sig dog på en række områder. Som det fremgår af figur 14 nedenfor, så toppe kvinders voldsaktivitet i 16-års-alderen, mens det for mændenes vedkommende toppe i 19-års-alderen.

Figur 14. Procentdel med strafferetlige afgørelser for voldsforbrydelser fordelt efter alder og køn, 2007-2010.



Kilde: Danmarks Statistik

Aldersforskellen betyder dels, at man skal være opmærksom på, at voldsudøvende piger kan have behov for en målrettet indsats tidligt, og dels, at piger ofte stopper med at være voldelige tidligere end drenge.

Annalise Kongstad, der gennemgår domsudskrifter fra 35 sager med voldsudøvende piger, påpeger, at den udløsende faktor for volden ofte er sladder, bagtalelse og kærester (Kongstad 2008: 78). Det betyder også, at unge kvinders vold kan være *"...mere langstrakte forløb, som*

involverer et net af sladder, planlægning, fordækte aftaler samt psykiske og fysiske ydmygelser" (ibid.: 48). I nogen henseende anses unges vold derfor også for at være værre og 'grimmere' end unges mænds (ibid.: 30).

En af grundene hertil er formentligt, at det generelt anses for mindre 'normalt', hvis en pige slås, end hvis en dreng gør det. Det kan ifølge en rapport fra Københavns Kommune have den konsekvens, at de voldsudøvende piger ender med at blive mere marginaliserede og kommer længere væk fra det 'normale' blandt venindegruppen, end det er tilfældet for voldsudøvende drenge (Vilde Læreprocesser 2008: 8). De risikerer dermed at ende i en mere marginaliseret og isoleret position end jævnaldrende voldsudøvende drenge. Derfor kan der være god grund til at rette en særlig opmærksomhed på piger med voldelig adfærd, selvom problemets omfang er begrænset.

I og med vold og kriminalitet overvejende er et mandefænomen, findes der ikke meget viden om, hvorvidt kvinder har brug for andre typer af forebyggelsesindsatser end mænd. En række risikofaktorer spiller en rolle for begge køn, hvilket umiddelbart peger i retning af sammenfaldende behov. Omvendt er voldsudøvende piger i gennemsnit yngre end drenge, hvilket kunne indikere, at tilbud til piger skal rettes til yngre målgrupper.

I Københavns Kommune har man gode erfaringer med at arbejde med voldsudøvende piger på gruppebasis i rene pigetilbud (ibid.: 36). Det kan fx ske i forbindelse med eksisterende fritids- og ungdomsklubtilbud. Der er ikke foretaget systematiske evalueringer af effekten af pigespecifikke tilbud, men en af fordelene kan være, at gruppeaktiviteter kan tilpasses pigernes behov og interesser. Samtidig er der mulighed for at centrere dialogen om emner, som kan have særlig betydning for unge piger.

En fast kontaktperson kan ligeledes være et vigtigt redskab til at hjælpe unge voldsudøvende piger, ligesom det kan være over for voldsudøvende drenge (ibid.: 31).

I mange kommuner vil der ofte være relativt få sager med voldelige piger, derfor kan der være behov for at skabe et forum, hvor man samler de erfaringer, der er med gruppen af unge voldsudøvende piger. Her kan fx kontaktpersoner, medarbejdere på skoler, sagsbehandlere, SSP-folk og medarbejdere fra døgninstitutioner, der arbejder med pigerne, mødes, få faglig sparring og arbejde med kompetenceudvikling (ibid.: 31).

Opsummerende kan det siges, at selvom problemet med voldsudøvende piger kan være særdeles begrænset lokalt, kan der fortsat være god grund til at rette en særlig opmærksomhed mod pigerne, da de kan føle sig mere isoleret og marginaliseret og samtidig opleve, at de tilgængelige tilbud overvejende er tilpasset og indrettet til drenges behov og interesser.

Konklusion

Fra 2000 til 2010 er der sket en fordobling i antallet af strafferetlige afgørelser for vold, hvor gerningspersonen er en kvinde. Den primære årsag hertil er, at anmeldelsestilbøjeligheden for kvindelige voldsudøvere er tredoblet siden 1995-96, mens den for mænd er steget med 18 pct.

Det har ikke været muligt at identificere en signifikant stigning i omfanget af vold begået af kvinder ud fra alternative kilder, der ikke påvirkes af anmeldelsestilbøjeligheden (offerundersøgelser og selvrapporteringsundersøgelser). Sammenholdt med, at der *ikke* er sket ændring i anvendelsesområdet for voldsparagrafferne (retspraksis), og umiddelbart ikke kan spores en ændring i retssystemets behandling af voldssager, fremstår anmeldelsestilbøjeligheden som den vigtigste årsag til stigningen i antallet af strafferetlige afgørelser for vold begået af kvinder.

Stigningen i anmeldelsestilbøjeligheden skyldes efter alt at dømme, at danskerne generelt har fået en lavere tolerance over for vold og fysiske angreb, som særligt rammer episoder, der sjældent blev anmeldt tidligere, fx vold begået af kvinder, samt en mindre tendens til, at kvinder oftere begår alvorligere vold og vold med en medgerningsperson.

At kvinder oftere begår vold med en medgerningsperson afspejler sig i, at omfanget af voldelige pigegrupper steg i observationsperioden. Stigningen topper imidlertid i 2007 for herefter i 2010 at falde til samme leje som i begyndelsen af 00'erne. Episoder med voldelige pigegrupper udgjorde i 2010 cirka 4 pct. af alle episoder med kvindelige voldsudøvere.

Der er i observationsperioden ikke sket en ændring i kønsfordelingen blandt ofre for kvinders vold, således har andelen af kvindelige ofre ligget stabilt omkring 70 pct. På den baggrund kan det ikke med sikkerhed siges, hvorvidt kvinder oftere udøver vold mod andre kvinder.

Der er ikke fundet evidens for, at der er sket en ændring i alderssammensætning eller omfanget af unge kvinder uden uddannelse eller arbejde, som har haft betydning for omfanget af kvinder, der får en strafferetlig afgørelse for vold.

Voldsaktiviteten blandt kvinder topper i 16-års-alderen, mens den for mænd topper i 19-års-alderen. Voldsudøvende piger kan derfor have behov for en målrettet indsats tidligt. I den forbindelse er der gode erfaringer med at oprette pigespecifikke tilbud, hvor gruppeaktiviteter og dialog kan baseres på pigernes behov og interesser. Samtidig kan kommuner, der oplever problemer med voldsudøvende piger, overveje at oprette tværgående fora, hvor medarbejdere, der arbejder med pigerne kan udveksle erfaringer, modtage kompetenceudvikling mv.

Litteraturliste

- ❖ Balvig, F. & Kyvsgaard, B. (2009) *Man anmelder da vold? En analyse af ændringer i anmeldelsestilbøjeligheden for vold*, Københavns Universitet, Justitsministeriet
- ❖ Balvig, F. & Kyvsgaard, B. (2011) *Udsathed for vold og andre former for kriminalitet. Offerundersøgelserne 2005-2010*, Københavns Universitet, Justitsministeriet, Det Kriminalpræventive Råd, Rigspolitichefen
- ❖ Balvig, Flemming (2011) *Lovlydig Ungdom*, Det Kriminalpræventive Råd
- ❖ Bislev, Maria (2011) *Knivsager i Danmark. Bag om statistikken*. Det Kriminalpræventive Råd
- ❖ Christoffersen, Mogens Nygaard, Peter Skov Olsen, Katrine Schødt Vammen, Sarah Sander Nielsen, Jacob Brauner og Mette Lausten (2011): *Tidlig identifikation af kriminalitetstruede børn og unge. Risiko- og beskyttelsesfaktorer*. SFI – Det Nationale Forskningscenter for Velfærd, 11:34
- ❖ Dybdahl Ole, landsdommer, Østre Landsret (2011) *Hvad koster en blodtud*. Advokaten 9, 2011.
- ❖ Helweg-Larsen, Karin, Marie Kruse, Jan Sørensen, Henrik Brønnum-Hansen (2010) *Voldens pris – Samfundsmæssige omkostninger af vold mod kvinder*, Statens Institut for Folkesundhed
- ❖ Helweg-Larsen, Karin (2011) *Vold i Danmark - Data der belyser voldsofres kontakt til sundhedsvæsenet*. Statens Institut for Folkesundhed og Det Kriminalpræventive Råd
- ❖ Kongstad, A. (2008): *"Bagatelagte forhold vedrørende tidligere kærester" – om piger og vold*, København: Det Juridiske Fakultet, Københavns Universitet.
- ❖ Justitsministeriet (2009) *Betænkning 1508 Indsatsen mod ungdomskriminalitet*, København, september 2009
- ❖ Justitsministeriet (2011) *Udviklingen i antal anmeldelser og i straffens art og længde for vold, 2001-2010*, København
- ❖ Malmborg, E. & Hansen S.P. (2003). *Et stresset pigeliv*. Ungdomsforskning på RUC, hæfte nr. 1, marts. Tema om Unge & Kriminalitet.
- ❖ Pedersen, Maria Libak & Jonas Markus Lindstad (2011) *Første led i fødekæden? En undersøgelse af børn og unge i kriminelle grupper*, Justitsministeriets Forskningskontor
- ❖ Sorensen, David W.M. (2011) *Rounding Up Suspects in the Rise of Danish Burglary – A Statistical Analysis of the 2008/09*

Increase in Residential Break-ins. The Danish Crime Prevention Council and the Ministry of Justice. 2011

- ❖ Sundhedsstyrelsen (2011) National Sundhedsprofil Unge. København
- ❖ Vilde Læreprocesser (2008): *Projekt "Pigeproblematikken"*, København
- ❖ Wittendorff, N. M. & Malmberg, E. (2004): *Pigeproblemer i kommunerne – en kortlægning*. UFC Børn og Unge.