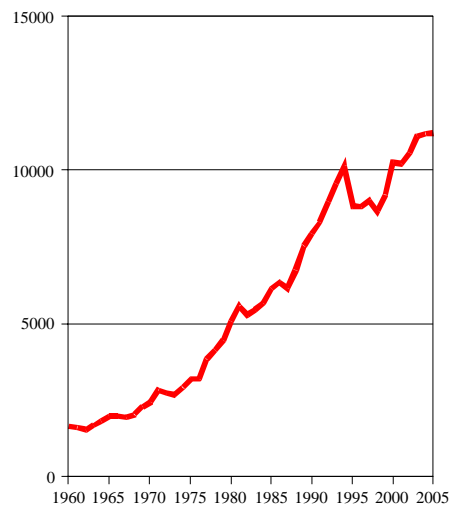


# VOLDEN I DANMARK

## 1995 OG 2005

Af

**Flemming Balvig & Britta Kyvsgaard**



**Januar 2006**

**Københavns Universitet \* Justitsministeriet  
Det Kriminalpræventive Råd \* Rigspolitichefen**

## OVERSIGT

Der er blevet foretaget to sammenlignelige, repræsentative interviewundersøgelser af 16-74-åriges udsathed for vold, i 1995 og i 2005. I 1995 blev 13.765 interviewet (hvoraf 223 var voldsofre), i 2005 11.671 (177 voldsofre). Hovedresultaterne er sammenfattet i følgende to oversigter:

### Oversigt over hvor stor en procentdel af alle 16-74-årige i Danmark, der har været udsat for vold i løbet af et år, 1995 og 2005

		1995	2005
Vold	ALLE	2	2
	Mænd	2	2
	Kvinder	1	1
	16-24 år	5	5
	25-39 år	2	2
	40-74 år	1	1
Trusler om vold	ALLE	5	5
	Mænd	5	5
	Kvinder	4	4
	16-24 år	9	9
	25-39 år	7	5
	40-74 år	3	3
Vold og/eller trusler om vold	ALLE	5	5
	Mænd	6	6
	Kvinder	5	5
	16-24 år	11	12
	25-39 år	6	6
	40-74 år	3	4

### Karakteristika ved den vold, voldsofrene har været udsat for, 1995 og 2005 (procent)

	1995	2005
Offer udsat flere gange	26	35
Synlige skader	58	51
Våben/redskaber anvendt	11	17
Skydevåben anvendt	0	2
Kniv anvendt	2	3
Gruppevold	35	31
Gerningsperson ukendt for offer	64	63
Foregået på værtshus el.lign.	23	15
Sket under udførelse af arbejde	17	28
Fredag, lørdag, søndag	66	66
Mellem kl. 01:30 og 05:30	28	36
Gern.p. påvirket alkoh./stoffer	58	61
Offer påvirket alkoh./stoffer	44	41
Gerningsperson mand	93	89
Gerningsperson < 25 år	52	44
Anmeldt til politiet	35	43
Politiet fat i gerningsperson	17	20

## 1. INDLEDNING

I oktober 1993 udsendte regeringen en handlingsplan vedrørende bekæmpelse af vold. Det indgik som en del af denne handlingsplan at tage initiativer til en bedre voldsstatistik og en bedre kortlægning af volden i det hele taget. Det hed således blandt andet i handlingsplanen (*Bekæmpelse af vold*, 1993):

“Udviklingen i voldskriminaliteten er beskrevet i bilag 2, der bl.a. redegør for stigningerne i anmeldte voldsforbrydelser. Der knytter sig imidlertid betydelige usikkerheder til at anvende den anmeldte voldskriminalitet som mål for den vold, der begås i samfundet. ... Justitsministeriet vil derfor bede Rigspolitichefen om at overveje muligheden for at udvikle en statistik, der kan give et mere præcist billede af den voldskriminalitet, der begås i samfundet...” (s. 40)

Og videre:

“Rigspolitichefens forskningsenhed vil sikre, at der gennemføres forskningsprojekter, der skaffer et bedre grundlag for vurderingen af voldens årsager og omfang samt voldsmændenes forhold...” (s. 41)

I forlængelse heraf udarbejdede en intern arbejdsgruppe under Rigspolitichefen et forslag til en udvidet og mere detaljeret journalplan for voldsforbrydelser. Danmarks Statistik udarbejdede en redivstatistik, der blandt andet omfattede vold (Poul Henning Larsen, 1995), og på Københavns Universitet blev der gennemført undersøgelser af, hvem de voldskriminelle var og deres kriminelle karrierer (Kyvsgaard, 1995) samt af voldsudviklingen (Balvig, 1995).

Initiativerne omfattede også en gennemførelse af en såkaldt voldsofferundersøgelse i 1995 og 1996. I denne undersøgelse blev et tilstøt repræsentativt udsnit af befolkningen i 1995 og 1996 udspurgt, om de havde været udsat for vold. I bekræftende fald blev de interviewede stillet en række uddybende spørgsmål vedrørende voldens karakter; hvor den fandt sted mv. Sådanne voldsofferundersøgelser har først og fremmest den styrke, at de kan give os et nærmere indblik i den totale vold i samfundet, dvs. såvel den vold som er blevet anmeldt og registreret, som den vold der ikke er blevet anmeldt (den skjulte vold).

Voldsofferundersøgelsen kom til på initiativ af og blev finansieret af Rigspolitichefens forskningsenhed ved Politiskolen i et samarbejde med henholdsvis Danmarks Statistik og Københavns Uni-

versitet. Danmarks Statistik forestod dataindsamlingen, mens analysen af data og udarbejdelse af undersøgelsesrapport blev foretaget af Flemming Balvig (Balvig, 1996; 1998).

Fra 1994/95 til 2004/05 er det årlige antal registrerede voldstilfælde steget med godt en fjerdedel. Dette står i kontrast til øvrige registrerede straffelovsovertrædelser under ét, der er faldet. Der er blevet fremsat en række formodning om ændringer i voldens karakter. Ifølge disse formodninger skulle volden således være blevet mere alvorlig, mere præget af knive og andre våben, mere bande- og gruppeorienteret, mere præget af stoffer, oftere have kvindelige udøvere mv.

Som et muligt bidrag til at belyse voldsudviklingen siden 1995/96 har der fra flere sider været fremsat ønske om, at voldsundersøgelsen blev gentaget. Dette er nu i færd med at ske. Undersøgelsen foretages løbene gennem to kalenderår, 2005 og 2006, altså præcis 10 år efter den første undersøgelse. I skrivende stund er dataindsamlingen for 2005 afsluttet, og det er foreløbige resultater herfra, der fremlægges i nærværende rapport.

Ved to af de månedlige interviewrunder er der såvel i 2005 som i 2006 medtaget spørgsmål vedrørende udsathed for tyveri, udsathed for hærværk og angst for kriminalitet. Samtidig med nærværende rapport er der udarbejdet yderligere en rapport, der er baseret på svarene på disse spørgsmål således som de blev stillet og besvaret i 2005 (Balvig & Kyvsgaard, januar 2006b).

En eller flere mere omfattende og dybtgående rapporter vil blive udarbejdet, når dataindsamlingen er endeligt afsluttet med udgangen af 2006.

Offerunderundersøgelsen er finansieret af Det Kriminalpræventive Råd, Rigspolicefen og Justitsministeriet.

## 2. UNDERSØGELSEN

En ikke ubetydelig del af den vold, der forekommer i samfundet, anmeldes ikke til politiet og kommer heller ikke til politiets kundskab på anden vis. Man kalder denne ikke-politiregistrerede vold for den skjulte vold eller voldens mørkefelt. Gennemførelse af offerundersøgelser er en af de meget få muligheder, man har, for dels at skønne over den faktisk forekommende vold i samfundet og dels mørketallets størrelse. Ved voldsofferundersøgelser udspørges befolkningen, enten via spørgeskemaer eller gennem personlige eller telefoniske interviews, om de har været udsat for vold. I bekræftende fald spørges, om det er blevet anmeldt, eller om politiet har fået nys om forholdet på anden vis, en oplysning som muliggør estimeringer af mørketallet.

Voldsofferundersøgelser kan yde et bidrag til beskrivelse og forståelse af volden i samfundet og mørketallets størrelse, men også kun et bidrag. Der er en række problemer forbundet med gennemførelse af denne form for undersøgelser. Disse problemer betyder, at oplysningerne bliver forbundet med en vis usikkerhed og en række begrænsninger, som bør tages i betragtning, når tallene fortolkes og forklares. Blandt de vigtigste er:

\* Det er befolkningens *oplevelse* af vold, og af hvad vold er, der aflæses. Denne oplevelse er ikke nødvendigvis i overensstemmelse med den juridiske afgrænsning af vold. Forskellige mennesker har givetvis forskellige opfattelser af, hvad vold er (jf. f.eks. Balvig, 1978), og disse opfattelser kan ændre sig over tid. F.eks. kan skub i en skolegård i én tidsperiode blive oplevet som drilleri, i en anden som mobning og i en tredje som vold. Konsekvensen heraf er blandt andet, at forskellige måder at spørge på og formulere spørgsmålene på udløser forskellige svar og giver forskellige volds-hyppigheder (se for de danske voldsofferundersøgelser vedkommende herom i Balvig, 1995). Man må derfor være meget opmærksom på den anvendte spørgsmålsformulering og på, at konstaterede forskelle mellem selv ensartet gennemførte undersøgelser over tid kan bero på ændrede opfattelser af, hvad vold er.

\* Det er aldrig hele befolkningen, der udspørges. Der er f.eks. altid en nedre aldersgrænse og ofte også en øvre. Den nedre aldersgrænse betyder typisk, at undersøgelser kun i ringe grad eller slet ikke kommer til at omfatte vold mod (mindre) børn.

\* Det er næsten aldrig hele den afgrænsede del af befolkningen, undersøgelsen omfatter, der udspørges. Det er så godt som altid et (meget) mindre udsnit. Dette betyder, at tallene er forbundet med den såkaldte stikprøveusikkerhed. Størrelsen af denne kan under visse forudsætninger og omstændigheder beregnes.

\* Vold er en relativ sjælden hændelse. Det betyder, at stikprøveudvalget helst skal være meget stort for nærmere at kunne analysere de voldshændelser, der berettes om. Med stigende udvalgsstørrelse øges imidlertid også omkostningerne og andre praktiske problemer med at gennemføre undersøgelsen, således at det kan være svært at realisere det undersøgelsesmæssigt mest ideelle.

\* Der er forskellige måder at finde frem til dem, man vil interviewe, på. Disse måder har hver deres fordele og ulemper. En af mulighederne er et fuldstændigt tilfældigt udvalg (lodtrækningsprincip) baseret på CPR-registret.

\* Det lykkes aldrig at få besvarelser fra alle, der er med i det endelige udvalg. Der er nogen, det ikke lykkes at træffe, og andre, der ikke ønsker at deltage. Der er en betydelig risiko for, at de, man ikke får med, udgør et skævt udsnit af alle, og at tallene derfor forvrides i den ene eller den anden retning. Problemet er, at det kan være vanskeligt at afgøre, hvor stor denne effekt er, og i hvilken retning den går.

\* Der er forskellige måder at udspørge på. De fire standardmetoder er det personlige interview, telefoninterviewet, postspørgeskemaet og internetspørgeskemaet. Hver af disse metoder har deres fordele og ulemper, f.eks. med hensyn til svarvillighed og mulige hukommelsesproblemer (se de følgende punkter).

\* Der kan være et problem med svarvillighed. Der kan være nogen, der ikke ønsker at berette i et spørgeskema eller over for en interviewer om den vold, de har været udsat for. Denne svarvillighed kan tænkes at variere med forskellige omstændigheder ved volden. F.eks. kan der være grund til at tro, at svarvillighed er et større problem ved kortlægning af partnervold end ved kortlægning af "taskerøverier" udført af fremmede i gademiljøet.

\* Der kan være hukommelsesproblemer. Også vold glemmes i en eller anden udstrækning, igen formentlig afhængig af voldens karakter, tid siden hændelsen og hvem man i øvrigt er mv. Hukommelsesfaktorens indvirkning på undersøgelsens resultater kan begrænses ved alene at spørge om voldshændelser inden for en forholdsvis kort periode forud for interviewet.

\* Ved introduktion af en afgrænset tidsperiode, hvori volden søges kortlagt, introduceres også det såkaldte teleskopingsproblem, dvs. at man ganske vist husker selv voldshændelsen, men fejlhuser tidspunktet. Man taler om fremadteleskopering for de tilfælde, som reelt er sket forud for tidsperioden, og bagudteleskopering for de tilfælde, man ikke kommer frem med, fordi man fejlagtigt tidsmæssigt placerer dem uden for tidsperioden. Problemet er, at bagudteleskopering og fremadteleskopering ikke nødvendigvis går lige op i sidste ende, hverken antalsmæssigt eller med hensyn til voldstype (f.eks. med hensyn til alvorlighed, anmeldelse/ikke-anmeldelse mv.).

\* Der er forskel på voldsofre (personer) og voldsepisoder (handlinger). Mennesker risikerer at blive udsat for vold mere end én gang inden for den tidsperiode, der spørges til. Voldsofferundersøgelserne er ikke altid velegnede til at udsige noget om alle de voldsepisoder, der har fundet sted, idet det forudsætter, at de udspurgte spørges detaljeret om hver hændelse (f.eks. om anmeldelse, ikke-anmeldelse).

\* Der kan endelig også opstå fejl i forbindelse med afkrydsning eller nedskrivning af svar, overførsel til database i computer mv.

Den aktuelle voldsofferundersøgelse er gennemført som et led i Danmarks Statistiks omnibusundersøgelser. Omnibusundersøgelser er interviewundersøgelser, hvor man samler flere emner i ét interview.

Omnibusundersøgelserne gennemføres på grundlag af statistisk repræsentative udvalg (tilfældige udvalg trukket i CPR-registret) af befolkningen i aldersgruppen 16 til 74 år. Selve dataindsamlingen gennemføres ved telefoniske interviews, foretaget af professionelle interviewere, over en periode på ca. 2 uger i hver af årets 12 måneder.

For hver omnibusundersøgelse opregnes resultaterne til det totale antal personer i alderen 16-74 år. Ved opregningen foretages samtidig en efterstratifikation af resultaterne på grundlag af oplysninger om samtlige udvalgte personer, der indgår i befolkningsstatistikregistret. Efterstratifikationen søger at korrigere for skævheder som følge af bortfald eller for afvigelser i selve stikprøven.

Spørgsmålene om vold har været medtaget i samtlige de 12 omnibusundersøgelser, der er gennemført i løbet af kalenderåret 2005. Herved er der opnået i alt 11.671 interviews, jf. tabel 2.1. Af betydning for vurdering af resultaterne og den usikkerhed, der er forbundet med disse, er også størrelsesordenen af det interviewede antal ofre for fuldbyrdet vold. I undersøgelsen i 1995 drejede det sig om 223 personer og i 2005 om 177.

**Tabel 2.1. Antal interviewede og antal personer i Danmark i aldersgruppen 16-74 år, 1995 og 2005**

	<b>1995</b>	<b>2005</b>
<b>Antal interviewede</b>	13.765	11.671
<b>Antal interviewede ofre</b>	223	177
<b>Antal personer i Danmark</b>	3.879.990	3.946.484

I 2006 medtages spørgsmålene om vold fortsat i omnibusundersøgelserne med henblik på at opnå et endnu bedre talmæssigt grundlag for en nærmere beskrivelse af den fuldbyrdede vold. Nærværende rapport er alene baseret på en gennemgang af resultaterne fra undersøgelserne i 2005. I den endelige afrapportering af voldsofferundersøgelsen 2005/06 vil der – udover statistisk set mere sikre resultater og uddybende analyser – blive givet en mere detaljeret redegørelse for metoden (bortfald, vægtningsprocedure mv.). Det anvendte spørgeskema er vedføjet som bilag til nærværende rapport.



### 3. VOLDENS OMFANG OG UDVIKLING

Det grundlæggende spørgsmål om udsathed for vold og trusler om vold og de opstillede svarkategorier, der anvendes i voldsofferundersøgelserne, er følgende:

*Har De inden for de sidste 12 måneder været udsat for vold eller trusler, som var så alvorlige, at De blev bange?*

- Ja, både vold og trusler
- Ja, vold
- Ja, trusler
- Nej

Det viser sig, at 5,4 pct. af den danske befolkning mellem 16 og 74 år inden for det seneste år forud for udspejringstidspunktet i 2005 har oplevet sig udsat for vold og/eller trusler om vold, som var så alvorlige, at de blev bange. Det svarer til omkring hver tyvende indbygger, og i absolutte tal: 211.310 personer. Hovedparten, to ud af tre, har alene været udsat for skræmmende trusler, jfr. tabel 3.1 og 3.2.

**Tabel 3.1. Procent 16-74-årige i Danmark udsat for vold og/eller trusler om vold seneste år forud for interviewtidspunktet, 1995 og 2005**

	1995		2005	
	Procent	95%'s sikkerhedsgrænser	Procent	95%'s sikkerhedsgrænser
<b>Vold</b>	1,7	1,5 – 1,9	1,8	1,5 – 2,1
<b>Trusler</b>	4,7	4,4 – 5,0	4,6	4,2 – 5,0
<b>Vold og/eller trusler</b>	5,4	5,0 – 5,8	5,4	5,0 – 5,8
<b>Hverken vold eller trusler*</b>	94,6	94,2 – 95,0	94,6	94,2 – 95,0

\* Inklusiv uoplyste og ved-ikke besvarelser.

**Tabel 3.2. Estimeret antal 16-74-årige i Danmark udsat for vold og/eller trusler om vold seneste år forud for interviewtidspunktet, 1995 og 2005**

	1995		2005	
	Antal	95%'s sikkerhedsgrænser	Antal	95%'s sikkerhedsgrænser
<b>Vold</b>	65.656	58.100-73.8000	69.207	59.100-82.900
<b>Trusler</b>	182.293	170.700-194.000	182.393	165.700-197.300
<b>Vold og/eller trusler</b>	210.950	194.000-225.100	211.310	197.200-228.900
<b>Hverken vold eller trusler*</b>	3.669.040	3.654.900-3.686.000	3.735.174	3.717.500-3.749.200

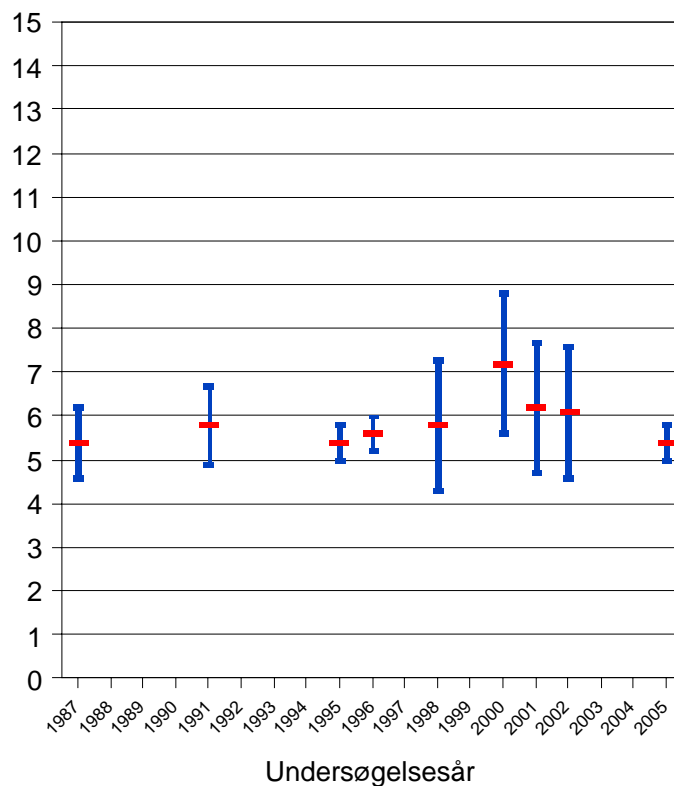
\* Inklusiv uoplyste og ved-ikke besvarelser.

1,8 pct. – svarende til 69.207 personer – har oplevet sig udsat for fuldbyrdet vold. Beregnet med 95%'s sikkerhedsgrænser er voldsofferhyppigheden for fuldbyrdet vold 1,5–2,1 pct. (mellem 59.100 og 82.900 personer).

I betragtning af stikprøveusikkerheden er tallene for 1995 og 2005 forbløffende identiske. Den voksne befolknings risiko for at blive udsat for vold og/eller trusler om vold er uændret. Den ligger på præcis samme niveau. Hvor det estimerede antal personer udsat for vold som nævnt i 2005 er 69.207 personer, var det i 1995 65.656. Forskellen på 3.551 ofre for vold ligger i sig selv langt inden for de statistiske sikkerhedsgrænser, samtidig med at en tredjedel af forskellen beror på væksten i antal 16-74-årige i Danmark fra 1995 til 2005.

For så vidt angår udsathed for vold og/eller trusler om vold er hyppigheden i 1995 og 2005 i figur 3.1 suppleret med yderligere en række tilsvarende hyppigheder fra undersøgelser gennemført i perioden fra 1987 til 2005. Bortset fra voldsofferundersøgelsen i 1996 er alle disse yderligere undersøgelser baseret på færre interviewpersoner, hvorfor den statistiske usikkerhed er større. I figuren er angivet den statistiske usikkerhed for hver af hyppighederne (95%'s grænserne for maksimum og minimum).

**Figur 3.1. Procent der har været udsat for vold eller trusler om vold inden for det seneste år forud for interviewtidspunktet, 1987-2005 (med angivelse af 95%'s sikkerhedsgrænser)**

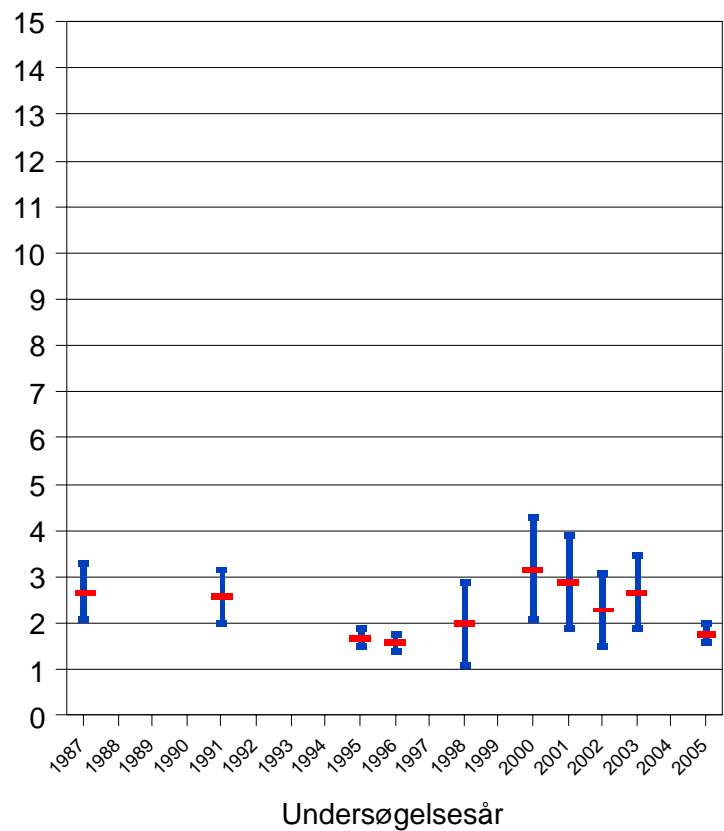


Det ses, at samtlige statistiske sikkerhedsintervaller overlapper hinanden. Det sikreste, der derfor kan siges om danskernes risiko for at blive udsat for vold eller trusler om vold, er, at den ikke har ændret sig fra 1987 til 2005.

I en tidligere rapport er det påvist, at billedet er det samme, hvis vi alene ser på fuldbyrdet vold (Balvig & Kyvsgaard, 2006b). Med afrundede tal er det i samtlige undersøgelsesår 2-3 procent, der har været udsat for fuldbyrdet vold. Billedet bliver dog lidt mere kompliceret og nuanceret, hvis vi tager decimalerne og stikprøveusikkerhederne i betragtning, jf. figur 3.2. Her kunne det se ud som om, at volden i de sidste 20 år har udviklet sig i bølger: Først en faldende tendens fra 1987/91 til 1995/96, så en stigning frem til årtusindeskiftet – og så igen et fald frem til 2005. Selv om der forekommer de nødvendige statistiske signifikanser til at underbygge en sådan fortolkning, er det vigtigt at påpege, at de statistiske sikkerhedsgrænser ligger meget tæt på hinanden. I betragtning af, at undersøgelserne er gennemført af forskellige organisationer med forskellige udvælgelsesmetoder mv. og afgrænsninger af, hvem der er interviewet, er det sikreste, der kan siges, at der i hvert fald ikke

er sket en stigning i voldsudsatheden over tyveårsperioden fra 1987 til 2005. Set over tiårsperioden fra 1995 til 2005 kan det sikkert siges, at der hverken er sket en stigning eller et fald i befolkningens risiko for at blive udsat for vold.

**Figur 3.2. Procent der har været udsat for vold inden for det seneste år forud for interviewtidspunktet, 1987-2005 (med angivelse af 95%’s sikkerhedsgrænset)**



Mens der således ikke er noget, der tyder på, at der er sket en stigning i antal *voldsofre* i de fuldstændigt sammenlignelige undersøgelser fra 1995 til 2005, synes dette at være tilfældet for *voldshandlinger*, idet ”voldsofferrecidivet” er steget.

**Tabel 3.3. Antal gange 16-74-årige i Danmark har oplevet sig udsat for vold seneste år forud for interviewtidspunktet, 1995 og 2005**

	1995		2005	
	Procent	Antal	Procent	Antal
<b>0 gange</b>	98,3	3.813.743	98,2	3.877.277
<b>1 gang</b>	1,3	48.506	1,1	45.091
<b>2 gange</b>	0,3	9.806	0,4	13.909
<b>3 gange el. fl.*</b>	0,2	7.345	0,3	10.207
<b>ALLE</b>	100,1	3.879.990	100,0	3.946.484

\* Inklusiv uoplyste og ved-ikke besvarelser.

I 1995 var det godt og vel hver fjerde af voldsofrene – 26 pct. – der havde været udsat for vold mere end én gang i løbet af en 12 måneders periode. I 2005 er dette ”voldsofferrecidiv” steget til 35 pct. I absolutte tal var det i 1995 ca. 17.000 mennesker, der havde været udsat for vold to eller flere gange, i 2005 ca. 24.000 mennesker, jf. tabel 3.3. Voldsofrene havde i 1995 i gennemsnit været udsat for 2,0 voldshandlinger, i 2005 2,9. Man skal dog her være opmærksom på, at sådanne gennemsnitsberegninger er meget følsomme over for forekomsten af enkelte ”multiofre” blandt de interviewede. Eksempelvis tilkendegiver en enkelt af de interviewede i 2005 at have været udsat for vold 96 gange i det seneste år forud for interviewtidspunktet. Når dette opregnes, kommer det til at tælle for omkring hver fjerde voldstilfælde som alle de interviewede overhovedet har været udsat for. Det er især antal ofre, der har været udsat to eller tre gange, der er relativt større i 2005 end ti år tidligere, mens andelen af ”multiofre”, f.eks. andelen af ofre, der har været udsat ti gange eller flere, ikke adskiller sig væsentligt.

Stigningen i antal voldshandlinger kan lokaliseres til udelukkende at gøre sig gældende i relation til vold, der er sket i forbindelse med arbejdets udførelse. For ofrene for denne type vold er det gennemsnitlige antal voldshandlinger, ofrene har været udsat for, steget fra 4,4 til 6,2 (omregnet til voldshandlinger: fra 48.289 til 120.600), mens det for ofre, hvor volden ikke er sket under arbejdes udførelse, er næsten det samme i de to år, 1,5 og 1,6 (omregnet til voldshandlinger: fra 80.619 til 76.141). Enten synes der i tiårsperioden at være kommet erhvervsfunktioner til, hvor man udsættes særdeles ofte for vold, eller også har disse erhvervsfunktioner været der hele tiden og de aggressive handlinger ligeså – men nu opfatter og oplever man det i højere grad end tidligere som ”vold”. Der er selvfølgelig også den mulighed, at de kunder, klienter eller andre, man kommer i kontakt med, er blevet mere voldelige. Det er intet i vejen for, at to eller alle tre tendenser kan have gjort sig gældende på samme tid, jf. nærmere herom i afsnit 5 og – især – 6. I hvert fald understreger tendenserne og tallenes størrelse det vigtige i sondringen mellem vold, der er udført under arbejdets udførelse, og vold der ikke er det, hvilket vi vil forsøge at tage højde for flere steder i den videre fremstilling.

Af de ofre, der har været udsat for vold ti gange eller flere, var det i 1995 i 65 pct. af tilfældene sket i forbindelse med arbejdet udførelse, mens det tilsvarende tal i 2005 var på hele 82 pct. For de ofre, der havde været udsat for vold mindst tyve gange, var det i begge år i alle disse tilfælde sket i

forbindelse med arbejdet udførelse. Multi-voldsofferproblematikken er altså i markant grad en problematik vedrørende vold i forbindelse med arbejde.

Under alle omstændigheder kan man konstatere, at det antal mennesker, der har været udsat for vold flere gange, er betydeligt større, end man skulle forvente ud fra tilfældighedens love. Der findes altså 'ulykkesfugle', livsstil, arbejde, familiesituation – eller hvad det nu er, der forklarer det – i særlig grad disponerer dem for gentagne gange at blive udsat for vold. Der er tale om en ganske lille gruppe, men denne gruppe er af stor betydning for det samlede voldsbillede: 0,2 pct. af befolkningen har i 12 måneders perioden været udsat for fuldbyrdet vold 3 eller flere gange. Det svarer til 13 pct. af voldsofrene, og denne lille gruppe er belastet med 63 pct. af samtlige voldsepisoder.

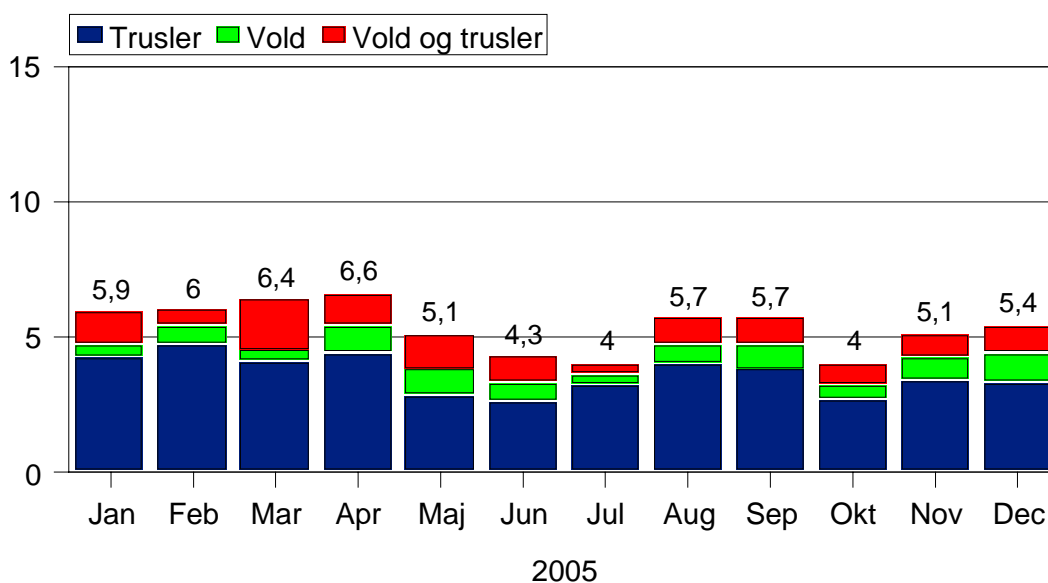
En tilsvarende tendens til, at personer, der har været udsat én gang for vold, har en stærkt forøget risiko for hurtigt igen at blive udsat for vold, blev konstateret allerede i de første voldsofferundersøgelser i Danmark (Wolf, 1972), og tilsvarende resultater er fundet i andre lande.

Forebyggelsesmæssigt betyder det blandt andet, at den strategi, der tilsigter at mindske befolkningens risiko for at blive udsat for vold, er anderledes end den strategi, der tilsigter at mindske antallet af voldsepisoder i samfundet. Ved den første strategi er det mest rationelt at sætte engangsofrene i fokus, fordi disse repræsenterer de fleste ofre. Ved den anden strategi er det derimod mest rationelt at sætte flergangsofrene i fokus, fordi disse lægger ryg til de fleste voldsepisoder. I denne strategi bliver det et centralt diskussionspunkt, hvordan man – det være sig politiet, ofrene selv, netværket omkring ofrene eller andre – kan udnytte den viden, der foreligger i en given voldssituation, til at forebygge, at den involverede person bliver offer igen.

Det ligger også heri, at de beskrivelser mv., der kan komme ud af at fokusere på voldsofrene, kan tænkes at være forskellige fra de beskrivelser mv., der følger af at sætte voldsepisoderne i fokus. Eksempel: Hvis man forestillede sig, at hovedparten af engangsofrene havde været udsat for gadevold og hovedparten af flergangsofrene for privatvold, ville vi med ofrene (personerne) som fokus konkludere, at volden er gadevolds-domineret, mens vi med handlingerne (episoderne) i fokus ville konkludere, at volden er privatvolds-domineret.

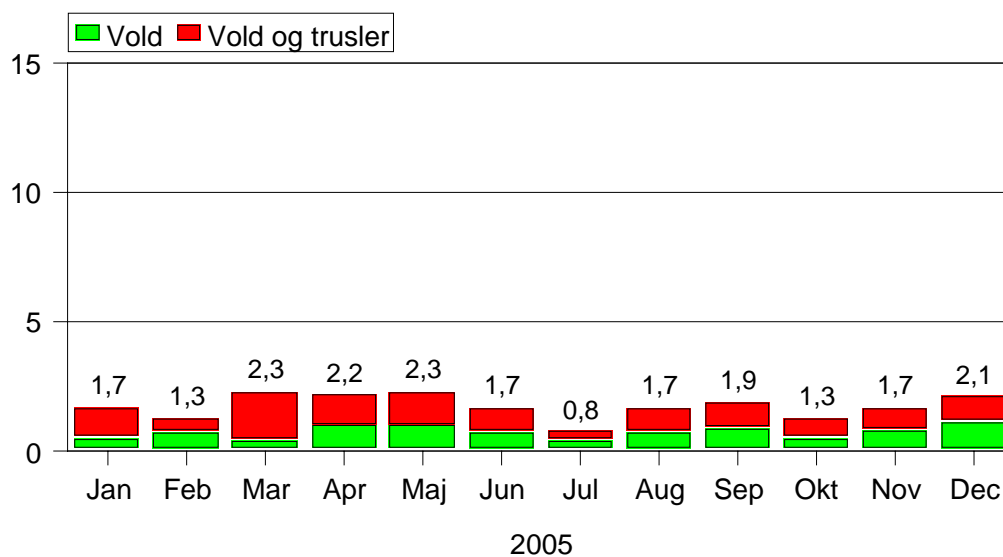
Dette er vigtigt at gøre opmærksom på som baggrund for den følgende beskrivelse, som primært er offerorienteret: Det er en beskrivelse af forskellige karakteristika ved de voldsepisoder, som ofrene har været udsat for. Hvis ofrene har været udsat flere gange, drejer beskrivelsen sig typisk om det sidst oplevede tilfælde. Der er udelukkende tale om opgørelser over fuldbyrdet vold, idet der i undersøgelsen ikke er stillet uddybende spørgsmål vedrørende trusler om vold.

**Figur 3.3. Procent der har oplevet sig udsat for vold eller trusler om vold seneste 12 måneder forud for interviewtidspunktet ved tolv undersøgelser foretaget i 2005**



Det tager tid at få gennemført voldsofferundersøgelser og at få resultaterne beskrevet og publiceret. Beskrivelserne vil altid være historieskrivning om, hvordan det var engang. Og måske har situationen allerede ændret sig, når resultaterne publiceres? Det er ikke garanti mod noget som helst, men mere end 30 års erfaringer med offerundersøgelser i Danmark viser, at det er uhyre sjældent, at der sker større ændringer over et kortere åremål. De efterhånden meget omfattende internationale erfaringer peger i samme retning. Man har ligefrem talt om den “homeostatiske offerprocent”, der også gør sig gældende med hensyn til den betydelige lighed, der findes mellem offerhyppigheder i forskellige lande, f.eks. mellem de nordiske lande.

**Figur 3.4. Procent der har oplevet sig udsat for vold seneste 12 måneder forud for interview-tidspunktet ved tolv undersøgelser foretaget i 2005**



Hvad vi kan gøre her for at følge udviklingen længst muligt frem til tidspunktet for publiceringen af nærværende rapport (januar 2006), er at se på voldsofferhyppighederne for de 12 månedsvise undersøgelser, som den samlede undersøgelse bygger på, jf. figur 3.3. Fordi der i hver undersøgelse kun indgår omkring 1.000 svarpersoner, bliver stikprøveusikkerheden forholdsvis stor. F.eks. skal 5,4 procent "læses" som 4,0-6,8 procent, når man tager hensyn til stikprøveusikkerheden. Det fremgår klart af figur 3.3, at der ikke er nogen signifikante udsving i voldsofferhyppighederne fra januar til december 2005 og således ikke nogen tendens til, at volden stiger eller falder i denne periode. Figur 3.4 indikerer udviklingen for fuldbyrdet vold alene. Heller ikke her er der nogen konsistent tendens i opadgående eller nedadgående retning.



## 4. VOLDENS ALVORLIGHED

Voldens alvorlighedsgrad er en kompliceret problemstilling med mange forskellige dimensioner. I offerundersøgelsen er der sat fokus på fire af dem: forekomsten af fysiske skader, anvendelse af våben, antal gerningspersoner og den oplevede alvorlighedsgrad.

**Tabel 4.1. Procentfordeling af voldsofrene med synlige skader, 1995 og 2005\***

	1995	2005
<b>Synlige skader</b>	58,1	50,7
<b>Ikke synlige skader</b>	41,9	49,3
<b>I ALT</b>	100,0	100,0

\* I de tilfælde, hvor personer flere gange har været udsat for vold, vedrører opgørelsen her det seneste voldstilfælde. Tilfælde, hvor spørgsmålet om skade ikke er besvaret, er ikke medtaget i opgørelsen.

**Tabel 4.2. Estimeret antal voldsofre med synlige skader, 1995 og 2005\***

	1995	2005
<b>Synlige skader</b>	38.124	35.111
<b>Ikke synlige skader</b>	27.532	33.394
<b>I ALT</b>	65.656	68.505

\* I de tilfælde, hvor personer flere gange har været udsat for vold, vedrører opgørelsen her det seneste voldstilfælde. Tilfælde, hvor spørgsmålet om skade ikke er besvaret, er ikke medtaget i opgørelsen.

Halvdelen af voldsofrene – 51 pct. – har haft synlige skader eller mærker som følge af den vold, de har været udsat for. Vurderet ud fra denne dimension synes volden at have udviklet sig en anelse i mindre alvorlig retning fra 1995 til 2005, for i 1995 var det 58 pct. af voldsofrene, der havde synlige skader eller mærker.

Blandt de forekomne skader dominerer blå mærker. Halvdelen af de skadede ofre – svarende til hver fjerde af alle voldsofre og i absolutte tal omkring 17.000 personer – blev lægebehandlet som følge af den eller de skader, de havde pådraget sig. Spørgsmålet om eventuel lægebehandling blev ikke stillet til ofre i undersøgelsen i 1995.

Ved de fleste voldsepisoder er der ikke anvendt nogen form for våben eller redskaber, men udviklingen er her gået i mere alvorlig retning. I 1995 blev der anvendt våben eller andre redskaber i 11 pct. af tilfældene, mens der ti år senere, i 2005, er sket en stigning til 17 pct.

**Tabel 4.3. Procentfordeling af voldstilfældene hvor der blev anvendt våben eller andre redskaber, 1995 og 2005\***

	1995	2005
<b>Våben/redskaber</b>	11,3	16,5
<b>Ikke våben/redskaber</b>	88,7	83,5
<b>I ALT</b>	100,0	100,0

\* I de tilfælde, hvor personer flere gange har været udsat for vold, vedrører opgørelsen her det seneste voldstilfælde.

I 1995 forholdt sig således, at de ofre, der havde været udsat for vold, hvor våben el.lign. havde været anvendt, oftere var kommet til skade, end tilfældet var de ofre, hvor våben m.v. ikke havde forekommet – 76 pct. over for 56 pct. Dette er vel også den forventning, de fleste umiddelbart vil have. Det er derfor bemærkelsesværdigt, at der i 2005 ikke er nogen større forskel mellem andel skadede i de to forskellige situationer, idet henholdsvis 54 pct. og 50 pct. oplyser at være skadet. Risikoen for at komme til skade, når der anvendes våben/redskaber, ser altså ud til at være faldet relativt markant. Hovedforklaringen er, at der er sket en vækst i vold under udførelse af arbejde, hvor der er anvendt våben eller redskaber – dog uden at der er sket nogen fysisk skade. I 1995 var der 883 af den slags tilfælde, i 2005 fire gange så mange, 3.159. Antallet af voldstilfælde, der er sket under udførelse af arbejdet, hvor der er anvendt våben/redskaber, og hvor offeret er kommet til skade, har holdt sig nogenlunde konstant (knapt 1.000 tilfælde i hvert af de to år). Igen kan man forestille sig, at denne udvikling er reel og/eller et produkt af, at relativt flere former for aggressioner opleves og opfattes som vold.

**Tabel 4.4. Procent af voldstilfældene hvor der blev anvendt forskellige former for våben eller andre redskaber, 1995 og 2005\***

	1995	2005
<b>Skydevåben</b>	0,3	2,0
<b>Kniv</b>	2,1	2,9
<b>Slagvåben</b>	3,1	3,9
<b>Andet våben/redskab</b>	4,8	7,7

\* I de tilfælde, hvor personer flere gange har været udsat for vold, vedrører opgørelsen her det seneste voldstilfælde.

Af tabel 4.4 fremgår det, at stigningen i brugen af våben/redskaber gør sig gældende for alle former for våben/redskaber. De senere år har især anvendelsen af kniv været diskuteret. I 1995 stod 2,1 pct. af voldsoprettede over for en eller flere gerningspersoner med kniv, i 2005 2,9 pct.. Man bør være opmærksom på, at disse tal vedrører fuldbyrdet vold, dvs. vold, hvor kniven på en eller anden måde har været brugt, og ikke forhold, hvor kniven alene har været brugt til at true med. Det samme gør sig selvfølgelig gældende ved skydevåben mv.

Den tredje indikator for voldens alvorlighed er antal gerningspersoner. Omkring en tredjedel af voldsopofferne har været konfronteret med to eller flere gerningspersoner, 35 pct. i 1995 og 31 pct. i 2005. Andelen af situationer med et meget stort antal gerningspersoner (5 eller flere) er uforandret, 7 pct. i 1995 og 8 pct. i 2005.

**Tabel 4.5. Procentfordeling af antal gerningspersoner, 1995 og 2005\***

	<b>1995</b>	<b>2005</b>
<b>1</b>	63,1	67,2
<b>2</b>	15,0	9,5
<b>3</b>	10,3	7,3
<b>4</b>	2,4	6,3
<b>5 eller flere</b>	7,3	8,0
<b>Ved ikke/uoplyst</b>	1,4	1,6
<b>Alle</b>	100,0	99,9

\* I de tilfælde, hvor personer flere gange har været udsat for vold, vedrører opgørelsen her det seneste voldstilfælde.

Den fjerde og sidste mulige indikation på voldens alvorlighedsgrad er, hvor alvorligt offeret har oplevet det, der skete. Dette spørgsmål er kun med i 2005-undersøgelsen og muliggør derfor desværre ikke sammenligning over tid. Spørgsmålet lød: Alt taget i betragtning, hvor alvorlig var denne hændelse for dig, da du blev udsat for den? 29 pct. tilkendegav, at det havde været "meget alvorligt" (svarende til 20.316 ofre), 26 pct. "ret alvorligt" (18.166 ofre) og 44 pct. "ikke særligt alvorligt" (30.023 ofre). Der var 1 pct. uoplyste (702 ofre).

En regressionsanalyse viser, at det er vældig mange forhold, der systematisk har sammenhæng med, om ofrene opfatter det skete som "meget alvorligt" eller ej. Ud af 16 undersøgte forhold er det således kun et enkelt, som ikke har statistisk signifikant sammenhæng med oplevelsen af, hvor alvorligt det var. Dette forhold er offerets køn. Analysen bekræfter, at forekomsten af skader, brug af våben/redskaber og flere gerningspersoner har sammenhæng med den subjektivt oplevede alvorlighedsgrad. De øvrige forhold er bl.a. følgende: At gerningspersonen var ukendt, at episoden skete i dagtimerne, at den skete i en weekend, at den skete et andet sted end en privat bolig, at hverken offeret eller gerningspersonen var påvirket af alkohol eller andre stoffer, at volden skete i en anden sammenhæng end under udførelse af et arbejde, at gerningspersonen var en mand, og at hverken offeret eller gerningspersonen var unge.

Opsummerende om udviklingen i voldens alvorlighedsgrad kan det konkluderes, at de foreliggende indikatorer peger i forskellige retninger og er svært fortolkelige. Det synes dog at fremgå, at der

ikke er sket nogen radikale ændringer i voldens alvorlighedsgrad fra 1995 til 2005, hverken i den ene eller den anden retning. Ingen af de nævnte ændringer er statistisk signifikante.

## 5. VOLDENS DEMOGRAFI: KØN OG ALDER

Mænds voldsrisiko er halvtreds procent større end kvinders, 2,1 pct. over for 1,4 pct. (jf. tabel 5.1). De forskelle, der findes mellem 1995 og 2005, er ikke statistisk signifikante.

**Tabel 5.1. Procent 16-74-årige mænd og kvinder i Danmark der har oplevet sig udsat for vold seneste år forud for interviewtidspunktet, 1995 og 2005**

	1995		2005	
	Procent	Antal	Procent	Antal
<b>Mænd</b>	2,2	42.422	2,1	42.133
<b>Kvinder</b>	1,2	23.234	1,4	27.074
<b>ALLE</b>	1,7	65.656	1,8	69.207

Billedet ændres radikalt, hvis vi fokuserer på fuldbyrdede voldshandlinger i stedet for ofre udsat for fuldbyrdet vold, idet kvinder oftere har været udsat flere gange og er overrepræsenterede blandt dem, der har været udsat mange gange. Mens kvinderne udgør 39 pct. af alle, der i undersøgelsen tilkendegiver, at de har været udsat for fuldbyrdet vold, har 63 pct. af alle fuldbyrdede voldshandlinger været rettet mod kvinder. Mens der fra 1995 til 2005 ikke er sket nogen ændring i det antal voldshandlinger, der har ramt mænd, er antallet af voldshandlinger, der har ramt kvinder, fordoblet.

Hele forklaringen på denne radikale forskel i den kønsmæssige fordeling af voldsofre og voldshandlinger og ændringer i dette forhold fra 1995 til 2005 er forankret i forskelle med hensyn til vold i forbindelse med arbejdets udførelse. Der er omtrent det samme antal mænd og kvinder, der er blevet udsat for vold i forbindelse med arbejdets udførelse i 1995 (ca. 5.000 mænd og ca. 5.000 kvinder) og i 2005 (ca. 10.000 mænd og ca. 10.000 kvinder), og for såvel mænd som kvinder er det gennemsnitlige antal gange, voldsofrene har været udsat for vold, større ved vold i forbindelse med arbejdet end ved andre former for vold under ét. Dette gennemsnit var imidlertid både i 1995 og i 2005 klart højest for kvinder, og mens det for kvinder er det steget betydeligt fra 1995 til 2005, er dette ikke tilfældet for mænd. Resultatet er, at forskellen mellem mænd og kvinder med hensyn til udsathed for gentagen vold er uddybet i perioden, jf. tabel 5.2.

**Tabel 5.2. Det gennemsnitlige antal voldshandlinger, de enkelte ofre for henholdsvis vold i forbindelse med arbejdet udførelse og andre former for vold har været udsat for, 1995 og 2005**

	1995		2005	
	Mænd	Kvinder	Mænd	Kvinder
<b>Vold i forbindelse med arbejdets udførelse</b>	2,6	6,2	2,2	10,7
<b>Andre former for vold</b>	1,5	1,4	1,6	1,5
<b>ALLE VOLDSOFRE</b>	1,7	2,6	1,7	4,7

Ved en nærmere vurdering og fortolkning af forskellene mellem mænds og kvinders voldsrisiko bør man holde sig for øje, at en offerundersøgelse som den gennemførte formentlig bedre "opfanger" den vold, som mænd udsættes for, end den, kvinder udsættes for. Især må man regne med en tendens til underrapportering af vold forøvet af nuværende/tidligere ægtefælle/samlever/kæreste. For en mere fyldestgørende undersøgelse og beskrivelse af vold mod kvinder henvises til den såkaldte IVAWS-undersøgelse, Balvig og Kyvsgaard, 2006a.

Anskues volden ud fra *gerningspersonens* køn, er kønsfordelingen langt skævere. Det er i helt overvejende grad mænd, der optræder som gerningspersoner, uanset om det opgøres ud fra antal ofre eller antal voldshandlinger. Ofrene har i ni ud af ti tilfælde stået over for en mand (jf. tabel 5.3). Otte ud af ti voldshandlinger har haft en mand som gerningsperson (jf. tabel 5.4).

**Tabel 5.3. Kønsfordeling for ofre og gerningspersoner, 1995 og 2005 (procentfordeling)**

Køn		1995	2005
OFFER	GERNINGPERSON		
Mand	Mand	64	60
Mand	Kvinde	1	2
Kvinde	Mand	30	30
Kvinde	Kvinde	6	8
ALLE		101	100

**Tabel 5.4. Kønsfordeling for voldshandlinger mod ofre og gerningspersoner, 1995 og 2005 (procentfordeling)**

<b>Køn</b>		<b>1995</b>	<b>2005</b>
<b>OFFER</b>	<b>GERNINGPERSON</b>		
<b>Mand</b>	<b>Mand</b>	53	36
<b>Mand</b>	<b>Kvinde</b>	1	1
<b>Kvinde</b>	<b>Mand</b>	37	43
<b>Kvinde</b>	<b>Kvinde</b>	9	20
<b>ALLE</b>		100	100

Fra 1995 til 2005 er der sket en forskydning i retning at, at der findes relativt flere kvinder blandt gerningspersonerne (opgjort i forhold til ofre, jf. tabel 5.3: fra 7 til 10 pct.; opgjort i forhold til voldshandlinger, jf. tabel 5.4: fra 10 til 21 pct.). Også denne forskydning har især sammenhæng med vold i forbindelse med arbejdets udførelse, hvor gerningspersonerne oftere end ved alle andre former for vold er kvinder, en tendens der er forstærket fra 1995 til 2005.

I 1995 var voldsbilledet domineret af situationer, hvor såvel ofrene som gerningspersonerne var mænd, uanset om man opgjorde det som voldsofre eller voldshandlinger. Dette gør sig stadig gældende i 2005 for opgørelser af voldsofre, men dominansen er ikke længere særlig stor. Og opgør man det i voldshandlinger, er dominansen ikke længere til stede. I 2005 er der blandt de fire logiske muligheder flest voldstilfælde, der er karakteriseret ved at have en kvinde som offer og en mand som gerningsperson.

Tabel 5.5 viser det fra mange undersøgelser kendte billede, at risikoen for at blive udsat for vold er størst i de unge år og falder med alderen. Desuden viser tabellen, at der ikke er sket store ændringer fra 1995 til 2005. Eneste undtagelse herfra er, at voldsrisikoen for de ældste aldersklasser (50-74 år) synes at være faldet, fra 0,6 til 0,1 pct. I 2005 er det altså kun én promille af de ældre, der i løbet af et år har været udsat for vold. Ændringen er statistisk signifikant. Det er i tidligere undersøgelser påvist, at det spørgsmål, der anvendes i undersøgelsen, er optimalt med hensyn til at opfange specielt de fysiske aggressioner, ældre udsættes for, idet stort set alle fysiske aggressioner i disse aldersklasser opfattes og opleves som vold (Balvig, 2000a, s. 81). Dette gør selvfølgelig ikke tendensen mindre interessant. Tendensen gør sig gældende såvel for kvinder som for mænd, jf. tabel 5.6.

**Tabel 5.5. Procent i forskellige aldersklasser der har oplevet sig udsat for vold seneste år forud for interviewtidspunktet, 1995 og 2005**

	1995	2005
16-19 år	5,2	5,7
20-24 år	4,3	4,6
25-29 år	1,9	2,7
30-49 år	1,3	1,4
50-74 år	0,6	0,1
ALLE	1,7	1,8

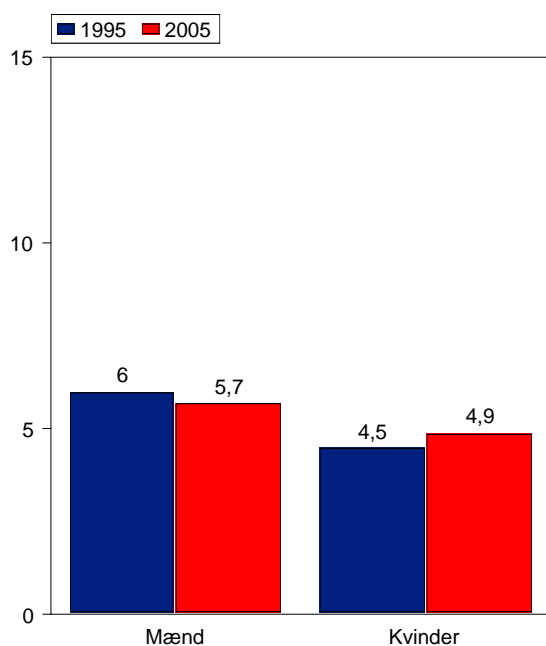
**Tabel 5.6. Procent mænd og kvinder i forskellige aldersklasser der har oplevet sig udsat for vold seneste år forud for interviewtidspunktet, 1995 og 2005**

	1995		2005	
	Mænd	Kvinder	Mænd	Kvinder
16-19 år	7,5	2,7	6,8	4,6
20-24 år	6,0	2,4	6,2	2,9
25-29 år	2,4	1,5	3,1	2,3
30-49 år	1,4	1,1	1,6	1,1
50-74 år	0,7	0,6	0,1	0,2
ALLE	2,2	1,2	2,1	1,4

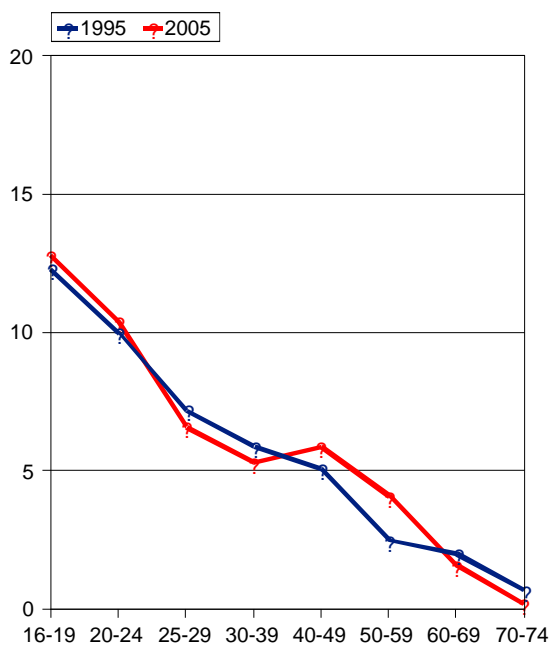
Offerundersøgelserne gør det muligt ikke blot at se på mænds og kvinders udsathed for fuldbyrdet vold, men også på vold og/eller trusler om vold under ét. Hvordan dette forholder sig, fremgår af figur 5.1-5.4. Grundtrækkene er identisk med dem, vi har fundet for fuldbyrdet vold, og som er beskrevet ovenfor.



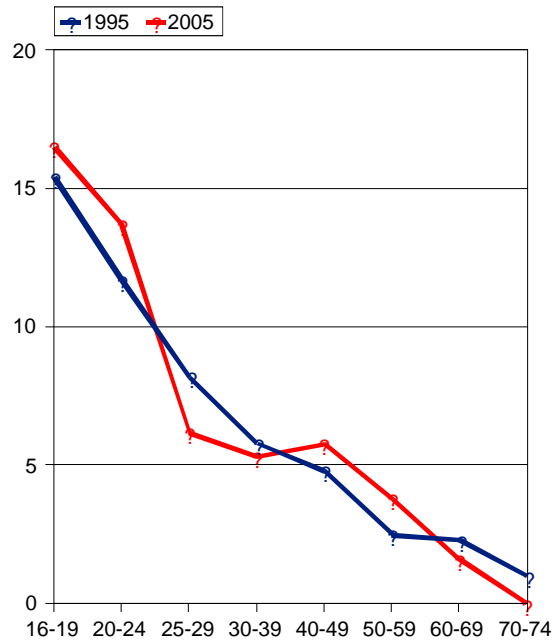
**Figur 5.1. Procent mænd og kvinder udsat for vold og/eller trusler om vold seneste år forud for interviewtidspunktet, 1995 og 2005**



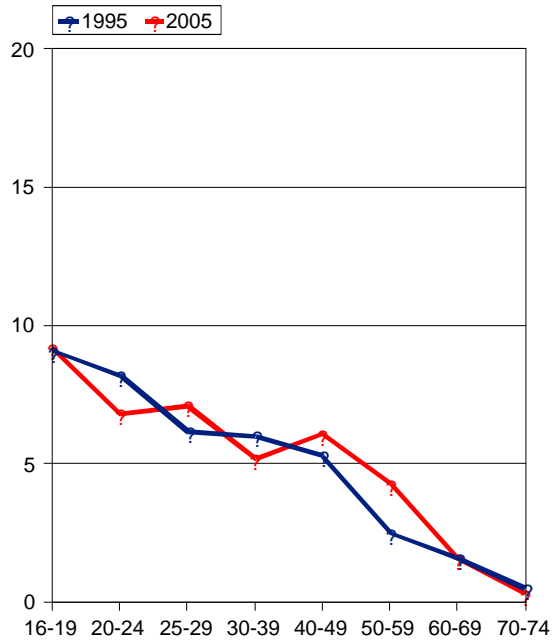
**Figur 5.2. Procent udsat for vold og/eller trusler om vold seneste år forud for interviewtidspunktet, 1995 og 2005**



**Figur 5.3. Mænd: Procent udsat for vold og/eller trusler om vold seneste år forud for interviewtidspunktet, 1995 og 2005**



**Figur 5.4. Kvinder: Procent udsat for vold og/eller trusler om vold seneste år forud for interviewtidspunktet, 1995 og 2005**



## 6. VOLDENS ART

Vold kan opdeles på mange måder og efter mange forskellige kriterier: gadevold, værtshusvold, partnervold, ungdomsvold osv. Som ved voldsofferundersøgelsen 1995/96 (Balvig, 1998) vil der blive givet en nærmere karakteristik af forskellige hovedtyper af vold, når den samlede voldsofferundersøgelse 2005/06 er afsluttet. Nærværende afsnit tjener alene til at give indikationer på, om der kan være sket ændringer fra 1995 til 2005 med hensyn til relationen mellem offer og gerningsperson og med hensyn til, hvor volden finder sted.

63 pct. af ofre for vold kendte ikke på forhånd gerningspersonen. Det er sandsynligt, at det moderne samfund som sådan i langt højere grad er præget af "fjernhedsvold" (hvor offer og gerningsperson ikke kender hinanden) end det traditionelle samfund, men som tabel 6.1 viser, er situationen helt uændret i forhold til 1995. Inden for "nærhedsvolden" er der heller ikke sket forskydninger, som umiddelbart kan tillægges nogens statistisk betydning.

**Tabel 6.1. Offerets kendskab og relation til gerningspersonen, 1995 og 2005\* (procentfordeling)**

	1995	2005
<b>Helt ukendt</b>	63,7	63,0
<b>Nuv. ægtefælle/samlever</b>	2,4	2,1
<b>Tidl. ægtefælle/samlever</b>	4,9	2,6
<b>Barn/barnebarn</b>	0,4	0,8
<b>Anden familie</b>	1,6	0,6
<b>Tidl./nuv. ven/kammerat</b>	3,6	3,5
<b>Bekendt &gt; 24 timer</b>	7,2	9,3
<b>Bekendt &lt; 24 timer</b>	2,2	2,1
<b>Pers. i afh.forhold</b>	3,2	5,0
<b>Anden "kendt"</b>	9,7	11,0
<b>Uoplyst</b>	1,1	0,0
<b>ALLE</b>	100,0	100,0

\* I de tilfælde, hvor personer flere gange har været udsat for vold, vedrører opgørelsen her det seneste voldstilfælde.

Det tager sig anderledes ud, når man ser på, hvor volden foregik. En af de store "opdagelser" i voldsofferundersøgelsen 1995/96 var betydningen af vold, der skete i tilknytning til arbejde. Denne form for vold blev der betegnet som "den nye voldsproblematik" i erkendelse af, at tidligere voldsofferundersøgelser (Wolf, 1972; Andersen, 1985 og 1987; Christensen & Koch-Nielsen, 1992) havde tildelt arbejdsdimensionen en langt mere tilbagetrukket placering i det samlede voldsbillede.

Det ord, man i 1995 kunne bruge om udviklingen frem til da – dramatisk – kan man gentage vedrørende udviklingen siden da, dvs. frem til 2005. I 2005 er godt hver fjerde af dem, der har været udsat for vold, blevet udsat for det på deres arbejds- eller uddannelsessted. Det er en fordobling i forhold til 1995, hvor det var hver ottende. Vold i forbindelse med arbejdet har nærmest byttet position i voldsbilledet med vold, der har fundet sted på værtshuse, bodegaer mv. I 1995 drejede sidstnævnte sig om 23 pct., i 2005 om 15 pct.

**Tabel 6.2. Sted hvor volden foregik, 1995 og 2005\* (procentfordeling)**

	1995	2005
Offentlig gade/vej	34,9	32,7
Off. transportmiddel	1,0	1,0
Andet off. sted	7,0	2,1
Værtshus, bodega mv.	22,8	14,5
Arbejde/udd.sted	12,3	25,8
Offerets bolig	10,5	7,4
Voldspersonens bolig	0,8	1,6
Anden privat bolig	2,5	9,6
Udlandet	5,3	1,9
Andet sted	3,0	3,3
ALLE	100,1	99,9

\* I de tilfælde, hvor personer flere gange har været udsat for vold, vedrører opgørelsen her det seneste voldstilfælde.

På et direkte spørgsmål om, hvorvidt volden har fundet sted i forbindelse med udførelse af arbejde, er procenterne endog lidt højere. I 1995 svarede hver sjette, 17 pct., bekræftende på dette spørgsmål. I 2005 er det mellem hver fjerde og hver tredje, 28 pct., jf. tabel 6.3.

**Tabel 6.3. Procent tilfælde hvor vold skete under udførelse af arbejde for mænd og kvinder, 1995 og 2005\***

	1995		2005	
	Procent	Antal	Procent	Antal
Mænd	12,7	5.392	24,3	10.225
Kvinder	23,8	5.533	34,7	9.157
ALLE	16,6	10.925	28,3	19.382

\* I de tilfælde, hvor personer flere gange har været udsat for vold, vedrører opgørelsen her det seneste voldstilfælde.

Den arbejdsrelaterede volds andel af den samlede vold er steget såvel for mænd som for kvinder, jf. tabel 6.3. I 2005 er situationen den, at for omkring hvert fjerde mandligt og hver tredje kvindeligt voldsoffer er volden sket i tilknytning til udførelse af arbejde.

**Tabel 6.4. Procent tilfælde hvor vold skete under udførelse af arbejde i forskellige aldersklasser, 1995 og 2005\***

	<b>1995</b>	<b>2005</b>
<b>16-19 år</b>	7,9	2,1
<b>20-24 år</b>	6,1	3,1
<b>25-29 år</b>	19,0	31,0
<b>30-49 år</b>	28,5	49,3
<b>50-74 år</b>	21,2	47,4
<b>ALLE</b>	16,6	28,3

\* I de tilfælde, hvor personer flere gange har været udsat for vold, vedrører opgørelsen her det seneste voldstilfælde.

Andelen af voldstilfælde, der er sket i tilknytning til arbejde, stiger med alderen. Sådan var det i såvel 1995 som 2005, men udviklingen er meget forskellig for de forskellige aldersklasser. For de 16-24-årige er der sket et fald, og i 2005 er det kun nogle ganske få procentdele af den vold, som denne aldersgruppe var udsat for, der er sket i forbindelse med arbejde. For en nærmere klargøring af baggrunden herfor bør man bl.a. vurdere, om der er sket ændringer i de unges erhvervsfrekvens. Forklaringen kunne jo – helt eller delvist – være, at der er sket et fald i de unges erhvervsfrekvens. Relevante og præcise tal herfor er vanskelige at få, fordi der i de statistiske opgørelser f.eks. også skal tages højde for studerendes deltidsjob. Umiddelbart tyder tallene dog på, at der *er* sket et fald i erhvervsfrekvensen, men ikke i et omfang, der kan forklare reduktionen i vold under arbejdets udførelse for unge. I 1994 var 72 pct. af de 16-24-årige tilknyttet arbejdsmarkedet, i 2004 67 pct. Måske er der således tale om en reel reduktion af unges risiko for at blive udsat for vold i forbindelse med arbejde fra 1995 til 2005. Tendenserne gør sig gældende såvel for mænd som kvinder.

For aldersgrupperne over 24 år er der sket markante stigninger, og jo ældre offeret er, desto stærkere er stigningen (målt ved forskel i procentpoint). For de 30-74-årige var det i 1995 omkring en fjerdedel af volden, der var arbejdsrelateret, i 2005 er det tæt ved halvdelen (for kvinder over halvdelen).

Også andre undersøgelser, der omfatter en større eller mindre del af arbejdsmarkedet, har fundet, at der de sidste 10-15 år generelt set er sket en stigning i arbejdsrelateret vold. Bl.a. viser en undersøgelse blandt medlemmer af FTF, at der fra 1993 til 2001 skete en fordobling – fra 11 til 21 pct. – i selvrapporteret udsættelse for vold i arbejdet (Christiansen, 2005).

Mens der således ikke er megen tvivl om selve tendensen, er der stor usikkerhed omkring, hvordan den skal fortolkes og forklares. Det mest grundlæggende og største spørgsmål – som vi har været inde på – er, i hvilken udstrækning stigningen er “reel”. Der er således gode grunde til at antage, at fysiske aggressioner i forbindelse med arbejdet de seneste 10-20 år i stigende grad er kommet i fokus som en problematik frem for blot at være noget, der “hørte til” forskellige former for arbejdsfunktioner. Formentlig er fysiske aggressioner i stigende grad blevet opfattet og defineret som vold, ligesom området er blevet udvidet til også at omfatte trusler og truende situationer. Det antages dog også, at en del af stigningen er “reel”, altså at et større antal mennesker nu end tidligere faktisk udsættes for fysiske aggressioner under udøvelsen af deres arbejde.

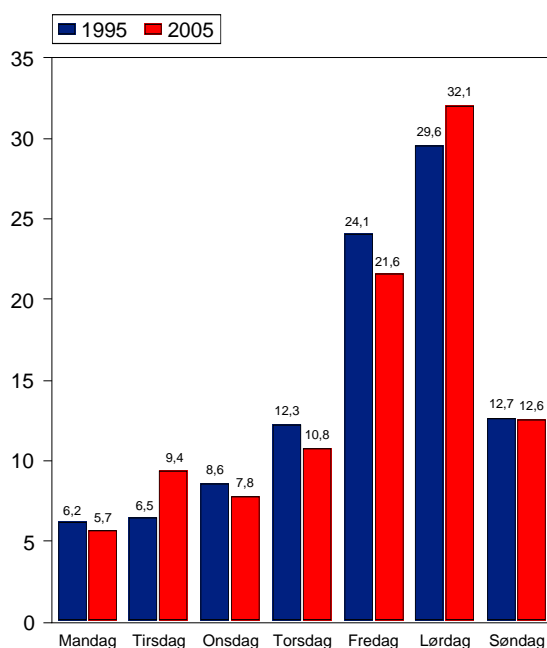
## 7. HVORNÅR SKER VOLDEN?

Selv om vold kan forekomme – og faktisk forekommer – på et hvilket som helst tidspunkt, findes der visse tidspunkter eller tidsperioder, den især er koncentreret til. Det er de tidspunkter og tidsperioder, hvor flest har fri fra arbejde, hvor forlystelseslivet (på værtshuse mv.) er mest intenst, og/eller hvor der drikkes mest alkohol.

Der er ingen måneder, der markerer sig som markant “farligst” eller “fredeligst”. Tidligere undersøgelser (Balvig m.fl., 1985; Døllner, 1991; Balvig, 1997) viser dog en vis ophobning af vold i december, dvs. i jule(frokost)måneden. Det samme ses i voldsofferundersøgelsen 2005, idet 12,3 procent af alle voldepisoder har fundet sted i december.

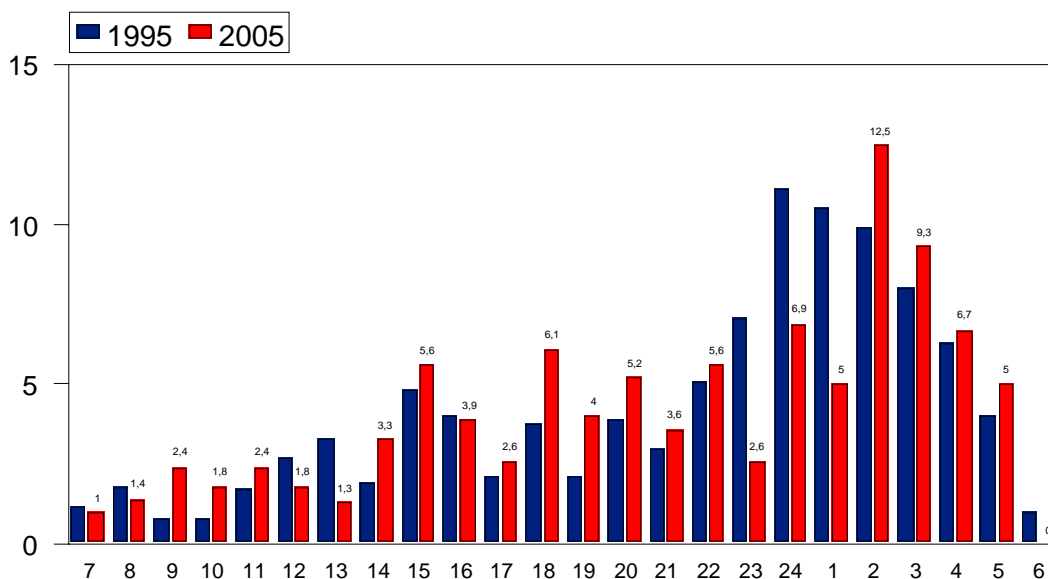
Anderledes skævdelt er volden set over et *ugeforløb*, jf. figur 7.1. To tredjedele af den samlede vold (66 pct.) er koncentreret til weekenden. Alene fredage og lørdage tegner sig for over halvdelen af volden (54 pct.). De fredeligste dage er mandage, tirsdage og onsdage. Der er ikke sket nogen større ændringer i voldens fordeling over ugens dage fra 1995 til 2005.

**Figur 7.1. Volden fordelt efter ugedag, 1995 og 2005**



Også set over døgnet 24 timer er skævdelingen markant, jfr. figur 7.2. Den mest ufredelige fjerdedel af døgnet er mellem kl. 23.30 og klokken 5.30 om morgenen, hvor næsten halvdelen af den samlede vold finder sted (44 pct.). Den meste fredelige er den efterfølgende fjerdedel mellem klokken 5.30 og 11.30, hvor mindre end en tiendedel (9 procent) af den samlede vold sker.

**Figur 7.2. Volden fordelt efter det tidspunkt på døgnet hvor den har fundet sted, 1995 og 2005**



Mere end hver tredje voldepisode, 36 pct., har fundet sted meget sent på natten (eller meget tidligt om morgenen, om man vil), mellem kl. 1:30 og 5:30. Også i 1995 fandt en uforholdsmæssig stor del af voldepisoderne sted på dette tidspunkt, dog knap så stor en andel (28 pct.). Hvor den største koncentration nu ligger fra 1:30 til 3:30, lå den i 1995 fra 23:30 til 1:30. Volden er altså rykket længere ud på de små timer og afspejler her utvivlsomt en trend i forlystelseslivet med hensyn til, hvornår man går ud og hjem (og rundt mellem forskellige værtshuse, diskoteker mv.). I 2005 er der faktisk ikke de store forskelle i voldsrisikoen fra midt på eftermiddagen og frem til 1-2 timer på den anden side af midnat. Tilbage i 1971 fandt 42 pct. af volden sted mellem kl. 19 og 22 (Wolf, 1972).



## 8. ALKOHOL OG STOFFER

Der er en stærk sammenhæng mellem voldsudøvelse og alkoholindtagelse. Hvorvidt der er tale om en egentlig årsagssammenhæng, og i givet fald i hvilken grad, er et kompliceret spørgsmål, som det ligger uden for nærværende fremstillings rammer at gå ind på.

Offerundersøgelsen bekræfter alkoholens fremtrædende rolle i voldssammenhæng. Ofrene angiver således, at 41 pct. af gerningspersonerne var påvirket af alkohol, jf. tabel 8.1. I op mod hvert fjerde tilfælde (23 pct.) mener ofrene, at gerningspersonen var meget eller stærkt påvirket. Selv om vi ikke ved, hvor mange mennesker der på et givet tidspunkt er påvirket af alkohol, repræsenterer disse tal utvivlsomt en kraftig forhøjet hyppighed. Procentandelen af uoplyste og ved ikke-besvarelser er på dette spørgsmål relativt høj, 7 procent. Der må naturligvis være en del voldshændelser, hvor det kan være svært at vide eller vurdere, om gerningspersonen var påvirket.

**Tabel 8.1. Procentfordeling af gerningspersoner og ofre påvirket af alkohol eller andet, 1995 og 2005**

	1995		2005	
	Gerningsperson	Offer	Gerningsperson	Offer
Meget påvirket af alkohol	29,9	10,0	23,4	15,6
Påvirket af alkohol	20,5	32,2	17,1	24,3
Påvirket af andet	7,5	1,6	20,9	0,6
Ikke påvirket	32,3	55,1	31,1	59,5
Uoplyst/ved ikke	9,9	1,1	7,4	0,0
ALLE	100,1	100,0	99,9	100,0

Bemærkelsesværdigt er det, at hele 21 pct. af gerningspersonerne angives at være påvirket af andet end alkohol, dvs. narkotika, medicin el.lign.

Voldsundersøgelsen understreger på den anden side også, at vold i hvert fald ikke udelukkende er et spørgsmål om alkohol (og/eller narkotika mv.): Op mod hver tredje gerningsperson (31 pct.) var, ifølge ofrene, hverken påvirket af alkohol eller andre stoffer.

Hovedparten af ofrene (60 pct.) angiver, at de ikke selv var påvirket af alkohol el.lign. Det er meget få ofre (1 pct.), der angiver at have været påvirket af andre stoffer end alkohol. Det mest bemærkelsesværdige er vel dog, at andelen af de, ifølge eget udsagn, alkoholpåvirkede ofre ikke adskiller sig fra andelen af alkoholpåvirkede gerningspersoner (ca. 40 pct.).

I den første voldsofferundersøgelse, der blev foretaget i Danmark – i 1971 – tilkendegav op mod en tredjedel af ofrene, at de havde fået noget at drikke umiddelbart forud for voldsepisoden (Wolf, 1972). Det er altså noget færre end i 1995 og 2005. Der kan være sket ændringer i ofrenes villighed til at berette om deres alkoholforbrug, men ellers ser det altså ud til, at alkohol spiller en større rolle på i hvert fald offersiden i voldssituationer nu til dags end tidligere.

Over tid – fra 1995 til 2005 – er der ikke sket nogen ændring i andelen af påvirkede gerningspersoner, men der er sket en forskydning i retning af, at relativt færre er påvirkede af alkohol og relativt flere af andre stoffer end alkohol. Allerede i forbindelse med afrapporteringen af voldsundersøgelsen i 1995 blev det fremhævet som bemærkelsesværdigt, at 8 pct. af gerningspersonerne – ifølge ofrene – var påvirket af andet end alkohol. Og det er selvfølgelig ikke mindre bemærkelsesværdigt, at denne andel er steget til 21 procent i 2005. Desværre foreligger der ikke oplysninger om, hvilket eller hvilke stoffer det drejer sig om. Man kunne have den hypotese, at udviklingen kunne have sammenhæng med den større forekomst af vold i forbindelse med arbejdets udførelse, f.eks. dementes vold mod personale. Denne hypotese kan imidlertid ikke umiddelbart bekræftes. Det er således først og fremmest i voldssituationer, der ikke er sket i forbindelse med arbejdets udførelse, at der er stigning i andel stofpåvirkede gerningspersoner (fra 6 til 22 pct.; for arbejdsrelateret vold er procenterne i 1995 og 2005 henholdsvis 15 og 19).

Af tabel 8.2 kan man især udlede to ting. For det første fremgår det, at der i 71 pct. af alle voldssituationer er tale om, at enten gerningspersonen eller offeret – eller begge parter – er påvirkede af alkohol eller andre stoffer, og at denne andel er uændret fra 1995 til 2005.

**Tabel 8.2. Procentfordeling af gerningspersoner og ofre påvirket af alkohol eller andet stof end alkohol, 1995 og 2005\***

<b>Påvirket</b>		<b>1995</b>	<b>2005</b>
<b>OFFER</b>	<b>GERNINGPERSON</b>		
<b>Alkohol</b>	<b>Alkohol</b>	35	27
<b>Alkohol</b>	<b>Intet</b>	3	5
<b>Intet</b>	<b>Alkohol</b>	24	17
<b>Stoffer</b>	<b>Stoffer</b>	0	1
<b>Stoffer</b>	<b>Intet</b>	1	0
<b>Intet</b>	<b>Stoffer</b>	7	14
<b>Alkohol</b>	<b>Stoffer</b>	1	8
<b>Stoffer</b>	<b>Alkohol</b>	0	0
<b>Intet</b>	<b>Intet</b>	29	29
<b>ALLE</b>		100	100

\* Uoplyste o. lign. ved de to spørgsmål om ofres og gerningspersoners påvirkethed er ikke medtaget i opgørelsen.

For det andet fremgår det, om end indirekte, at der er en klar sammenhæng mellem offerets og gerningspersonens påvirkethed af alkohol. I alt er det mere end hver fjerde voldsepisode, der er karakteriseret ved, at såvel offer som gerningsperson har været påvirket af alkohol. Det er dog færre end tidligere, idet andre stoffer end alkohol som nævnt er mere fremtrædende i 2005 end i 1995. Ud fra den måde, spørgeskemaet er konstrueret på, er det ikke muligt at afgøre, om stofferne i stigende grad optræder “i stedet for” alkohol eller som “supplement” hertil.

## 9. OM POLITIANMELDELSE AF VOLD

Fra 1994/95 til 2004/05 steg antallet af anmeldte og politiregistrerede voldsforbrydelser med omkring 28 pct. Dette står i kontrast til alle andre straffelovsovertrædelser under ét, der ikke steg i denne periode. En af de hypoteser, der har været fremsat, er, at denne stigning helt eller delvist skyldes en øget anmeldelsestilbøjelighed.

Det skal fremhæves, at det via offerundersøgelserne ikke er muligt definitivt at vurdere denne hypoteses holdbarhed. For det første er det uklart, hvad der skal sammenlignes. Skal f.eks. voldtægt og røverier med i opgørelsen af registrerede anmeldelser? En del slagsmål og husspektakler burde sikkert inkluderes, men der findes ikke opgørelser herover. For det andet kan offerundersøgelserne ikke sige noget om de voldstilfælde, der rammer børn under 16 og ældre over 74 år, og heller ikke noget om den vold, udlændinge udsættes for og anmelder i Danmark. Omvendt er en del af den vold, de 16-74-årige danskere i offerundersøgelsen har været udsat for, sket i udlandet. For det tredje er offerundersøgelserne ikke store nok til at opfange og vurdere en stigning i de registrerede voldsforbrydelser på 28 pct. Ser vi nemlig på, hvad dette dækker over omsat til risiko, var der i 1994/95 0,35 pct. af befolkningen, der blev udsat for "politiregistreret" vold og i 2004/05 0,43 pct. Forskellen ligger altså i anden decimal. Hvis vi skulle kunne genfinde dette som en statistisk sikker tendens i offerundersøgelserne, skulle hver af undersøgelserne bestå af omkring 100.000 interviewede – og samtidig skulle vi så anlægge den forudsætning, at der ikke fandtes "fejl" i undersøgelserne. Som det fremgår af afsnittet om undersøgelsen, vil denne forudsætning være helt urealistisk.

Anmeldelsestilbøjeligheden opgøres på forskellig måde i forskellige offerundersøgelser. Da resultatet kan variere betydeligt, er det vigtigt at klargøre, hvilken opgørelsesmetode der er anvendt. I nærværende undersøgelse har vi opgjort anmeldelsesprocenternes størrelse på fem forskellige måder. Anmeldelse inkluderer forhold, som offeret ikke selv har anmeldt, men hvor det er tilkendegivet, at politiet har fået kundskab om forholdet på anden vis (f.eks. ved at andre end offeret har anmeldt, eller at politiet selv har opdaget forholdet).

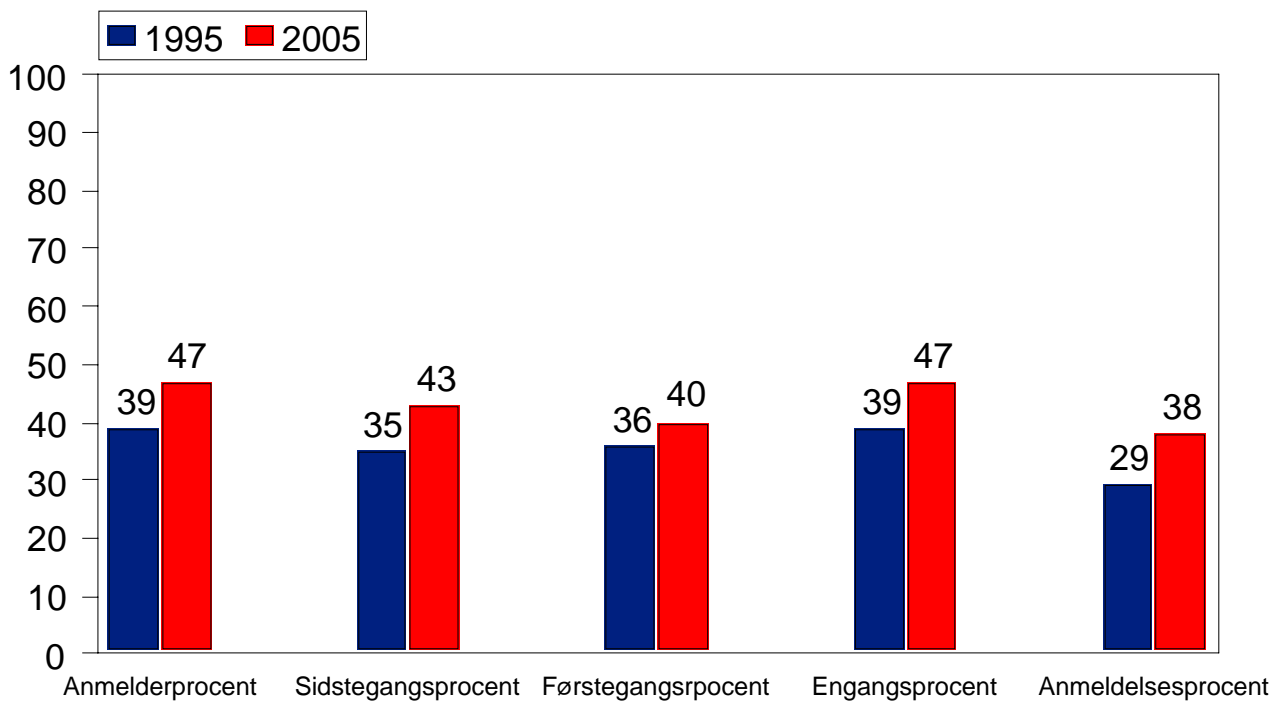
For det første er det beregnet, hvor stor en procentdel af de personer, der har været offer for vold en eller flere gange, som en eller flere af disse gange har anmeldt forholdet. Vi kan kalde dette for

*anmelderprocenten*. For det andet er det beregnet, hvor stor en procentdel af de personer, der har været offer for vold en eller flere gange, der anmeldte det seneste forhold – som for de flestes vedkommende er det eneste – de blev udsat for. Denne kaldes for *sidstegangsprocenten*. I en del offerundersøgelser beregnes *førstegangsprocenten*, dvs. den procentdel af personer, der har været udsat en eller flere gange for vold, som anmeldte det første forhold, de blev udsat for, til politiet. Førstegangsprocenten kan ikke beregnes præcist i den aktuelle undersøgelse, men der er – som den tredje målestok – beregnet en førstegangsprocent, der baserer sig på den tilnærmelse, at personer, der har været udsat for vold mere end tre gange, har anmeldt med samme hyppighed ved det første tilfælde som ved det tredjesidste tilfælde. For det fjerde er det beregnet, hvor stor en procentdel af de personer, som én og “kun” én gang har været udsat for vold, der har anmeldt dette forhold til politiet, *engangsprocenten*. Endelig er det for det femte søgt beregnet, hvor stor en procentdel af det samlede antal voldshandlinger, ofrene har været udsat for, der er blevet anmeldt til politiet, *anmeldelsesprocenten*. Denne har ikke kunnet beregnes uden benyttelse af visse tilnærmelser i beregningen. For ofre, der har været udsat 1, 2 eller 3 gange foreligger der i undersøgelsen præcise oplysninger om, hvorvidt hvert enkelt forhold er anmeldt. For ofre, der har været udsat 4 eller flere gange, foreligger der ikke oplysninger om eventuel anmeldelse ved fjerde, femte, sjette osv. gang. I beregningerne er der her anvendt den anmeldelsesprocent, som denne gruppe havde tredjesidste gang, de blev udsat.

Anmeldelsesprocenten er en meget følsom målestok for forekomsten af multiofrene og disse multiofres anmeldelsestilbøjelighed. For at mindske denne følsomhed og usikkerhed er der for denne gruppe taget udgangspunkt i anmeldelsesprocenten ved tredjesidste gang for *alle*, der har været udsat for vold mindst tre gange, frem for f.eks. at bruge den specifikke anmeldelsesprocent tredjesidste gang for dem, der har været udsat fire gange, den specifikke anmeldelsesprocent tredjesidste gang for dem, der har været udsat fem gange osv. Faktisk forholder det sig således i såvel 1995 som 2005, at ikke en eneste af de personer, der har været udsat for vold mere end 10 gange, overhovedet har anmeldt nogen af voldstilfældene (første, anden eller tredje gang). For 2005-undersøgelsens vedkommende kan det ses, at det her i samtlige tilfælde drejer sig om vold, man er blevet udsat for i forbindelse med sit arbejde med udviklingshæmmede, demente el. lign. Gerningspersonerne har været altså været nogen, der var i et afhængighedsforhold til ofrene, og man – som i alle tilfælde er kvinder – har netop undladt anmeldelse under henvisning til, at det drejede sig om udviklingshæmmede mv.

Af figur 9.1 kan man se, at uanset hvordan procenten opgøres, er der en stigende tendens til at anmelde den vold, man har været udsat for, fra 1995 til 2005.

**Figur 9.1. Målestokke for den hyppighed hvormed vold anmeldes til politiet eller kommer til politiets kundskab på anden måde end ved anmeldelse, 1995 og 2005**

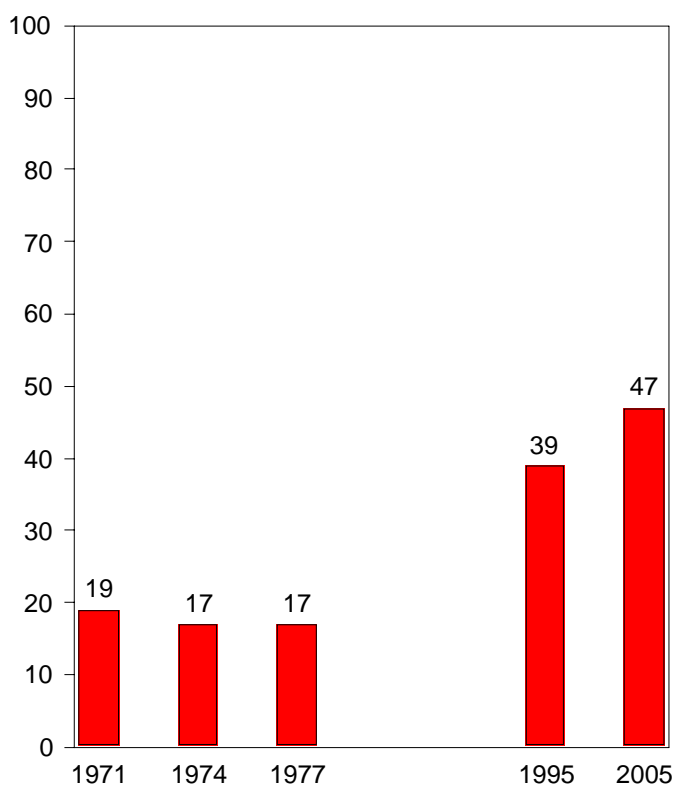


Den første voldsofferundersøgelse i Danmark blev foretaget i 1971 (Wolf, 1972). Også her blev anmeldelsestilbøjeligheden belyst. Spørgemetoden var anderledes, men det har vist sig ikke at ændre væsentligt ved anmelderprocentens størrelse i denne undersøgelse, om man f.eks. ser bort fra trusler (som ikke er med i 1995- og 2005-undersøgelsen). Anmelderprocenten i 1971-undersøgelsen (samt i tilsvarende undersøgelse i 1974 og 1977) må derfor vurderes til at være sammenlignelig med anmelderprocenterne i de to senere undersøgelser, se figur 9.2.

Den stigning, der kan iagttages fra 1995 til 2005, ses at være fortsættelse af en stigning, som også har fundet sted forud for 1995.

Af tabel 9.1 fremgår det, at anmeldelsestilbøjeligheden synes at være steget såvel for vold i forbindelse med arbejde som for andre former for vold, men stærkest vedrørende vold i forbindelse med arbejde.

**Figur 9.2. Anmelderprocentens størrelse i 1971- 2005**



**Tabel 9.1. Procent anmeldelse (sidstegangsprocent) i forhold til om offer er udsat for vold i forbindelse med arbejdets udførelse eller ej, 1995 og 2005\***

	1995	2005

	<b>Under arbejde</b>	<b>Ikke under arb.</b>	<b>Under arbejde</b>	<b>Ikke under arb.</b>
<b>Anmeldte</b>	32	36	45	42
<b>Ikke-anmeldte</b>	68	64	55	58
<b>I ALT</b>	100	100	100	100

Stigningen i anmeldelsestilbøjeligheden gør sig tillige gældende såvel ved vold, der har medført fysiske skader, som ved vold, hvor dette ikke er tilfældet, jf. tabel 9.2.



**Tabel 9.2. Procent anmeldelse (sidstegangsprocent) i forhold til om der har været synlige skader ved vold, 1995 og 2005\***

	1995		2005	
	Skader	Ikke skader	Skader	Ikke skader
<b>Anmeldte</b>	41	26	49	36
<b>Ikke-anmeldte</b>	59	74	51	64
<b>I ALT</b>	100	100	100	100

Betragtes kombinationerne af mulig skade og i hvilken forbindelse, volden har fundet sted, ses, at den øgede anmeldelsestilbøjelighed i særlig grad beror på, at vold i forbindelse med arbejde, som ikke har medført synlige fysiske skader, anmeldes betydeligt hyppigere i 2005 end i 1995. Der er således sket en fordobling af denne anmeldelsesprocent, jf. tabel 9.3.

**Tabel 9.3. Anmeldelsesprocent (sidstegangsprocent) i forhold til om der har været synlige skader efter vold og om volden er sket under arbejdets udførelse, 1995 og 2005\***

	1995				2005			
	Under arb.		Ikke under arb.		Under arb.		Ikke under arb.	
	Skader	Ikke skader	Skader	Ikke skader	Skader	Ikke skader	Skader	Ikke skader
<b>Anmeldte</b>	46	22	41	27	48	44	50	33
<b>Ikke-anmeldte</b>	54	78	59	73	52	56	50	67
<b>I ALT</b>	100	100	100	100	100	100	100	100

Der er vældig mange forhold, der er af betydning for, om en person, der har været udsat for vold, anmelder det til politiet eller ej. En regressionsanalyse, hvor den mulige sammenhæng med 16 forskellige forhold er belyst, viser, at alle disse 16 forhold har en statistisk signifikant sammenhæng med anmeldelsestilbøjeligheden. Det er i meget høj grad de samme forhold, som har sammenhæng med, om en voldsepisode betragtes som alvorlig eller ej, hvilket da heller ikke er særligt overraskende (se nærmere herom i afsnit 4).

## 10. LITTERATUR

Andersen, Ole Ejnar: *Ofre for vold og overfald, 2. halvår 1980, 1982 og 1984*. AIM Media- og Sociale Undersøgelser, 26. juni 1985 (stencil).

Andersen, Ole Ejnar: *Ofre for vold og overfald 2. halvår 1986*. AIM Media- og Sociale Undersøgelser, November 1987 (stencil).

Balvig, Flemming: *Angst for kriminalitet. Lov-og-orden tendenser i en dansk provinsby*. København: Gyldendal, 1978.

Balvig, Flemming m.fl.: *Gadevold*. København: Det Kriminalpræventive Råd, 1985.

Balvig, Flemming: *Ungdom oplever mere vold! En oversigt over danske voldsofferundersøgelser 1970-94*. København: Jurist- og Økonomforbundets Forlag, 1995.

Balvig, Flemming: *Voldens omfang og karakter. Oversigt over resultater fra voldsofferundersøgelsen 1995*. København: Information fra Rigspolitichefen, Rigspolitichefens trykkeri, 1996.

Balvig, Flemming: *Vold på gaden, i hjemmet og på arbejdet. Oversigt over resultater fra voldsofferundersøgelsen 1995/96*. København: Information fra Rigspolitichefen, Rigspolitichefens trykkeri, 1998.

Balvig, Flemming: *Det voldsomme samfund. Om vold som problem og fængslet som løsning. Bind II: USA og Danmark*. København: Jurist- og Økonomforbundets Forlag, 2000a.

Balvig, Flemming: *Det voldsomme samfund. Om vold som problem og fængslet som løsning. Bind I: Fortid og nutid*. København: Jurist- og Økonomforbundets Forlag, 2000b.

Balvig, Flemming og Britta Kyvsgaard: *Vold og overgreb mod kvinder. Dansk rapport vedrørende deltagelse i International Violence Against Women Survey (IVAWS)*. København: Københavns Universitet/Justitsministeriets Forskningsenhed, februar 2006a.

Balvig, Flemming og Britta Kyvsgaard: *Danskernes udsathed for kriminalitet, 1987 til 2005*. København: Københavns Universitet/Justitsministeriet/Det Kriminalpræventive Råd/Rigspolitichefen, januar 2006b.

*Bekæmpelse af vold*. En handlingsplan fra regeringen, Oktober 1993. Se også *Forslag til Lov om ændring af straffeloven, retsplejeloven og offererstatningsloven (Bekæmpelse af vold)*, fremsat af justitsministeren i folketinget 18. november 1993.

Christiansen, Jørgen Møller: *Vold på arbejdet – med særlig vægt på FTF-medlemmers arbejdspladser*. København: Center for Alternativ Samfundsanalyse, 2005.

Døllner, Leise: *Gadevold - overfald eller sammenfald?* København: Kriminalistisk Institut, Københavns Universitet, 1991.

Kyvsgaard, Britta: *Voldskriminelle og voldskriminalitet*. København: Kriminalistisk Institut, Københavns Universitet, 1995.

Larsen, Poul Henning: "Recidivstatistik 1979-1989", *Kriminalstatistik 1993*, Danmarks Statistik, 1995.

Wolf, Preben: *Vold i Danmark og Finland 1970/71. En sammenligning af voldsofre*. Projekt Noxa. Forskningsrapport nr. 1 til Nordisk Samarbejdsråd for Kriminologi (stencil), 1972.

## BILAG. Oversigt over de spørgsmål der anvendes i offerundersøgelsen 2005/06

*Følgende spørgsmål er stillet til alle respondenter.*

"Forekomsten af vold diskuteres meget for tiden. Har Du indenfor de sidste 12 måneder været udsat for vold eller trusler, som var så alvorlige, at Du blev bange?"

1. ja, både vold og trusler
2. ja, vold
3. ja, trusler
4. Nej

HVIS JA:

"Hvor mange gange har Du været udsat for vold i de sidste 12 måneder?"

Antal gange (1-97): \_\_\_\_\_

*De respondenter, der har været udsat for vold i de seneste 12 måneder, fik stillet de følgende spørgsmål.*

*Disse spørgsmål gentages det antal gange – dog højst tre – som respondenteren angiver at være udsat for vold i perioden..:*

"< Sidste / Næstsidste/ Tredjesidste > gang Du var udsat for vold, førte det da til synlige mærker eller skader på kroppen?"

1. Ja
2. Nej

HVIS JA:

"Hvilke skader eller mærker medførte volden?"

(beskriv) \_\_\_\_\_

"Krævede skaderne/mærkerne lægebehandling?"

1. Ja
2. Nej

"Hvor foregik volden?"

Egen bolig

Voldspersonens bolig

Anden privat bolig

På arbejdsplads/skole/uddannelsesinst.

På værtshus, cafe, bodega m.m.

På offentligt tilgængeligt sted, gade, vej, plads, torv, park, skov

Offentligt transportmiddel

Andet offentligt tilgængeligt sted

Udlandet

Andet

HVIS ANDET:

"Angiv hvor" \_\_\_\_\_

"Hvor mange personer deltog aktivt i volden imod dig?"

1 person

2 personer

3 personer

4 personer

5 personer eller flere

"Var det under udførelse af dit arbejde?"

Ja

Nej

"Hvornår skete det?"

Januar

Februar

Marts

April

Maj

Juni

Juli

August

September

Oktober

November

December

"Hvilken ugedag skete det på?"

mandag,

tirsdag,

onsdag,

torsdag,

fredag,

lørdag,

søndag,

hverdag,

weekend

"Hvilket tidspunkt på døgnet skete det?" \_\_\_\_\_ (nærmeste hele time, 1-24)

"Var du påvirket af alkohol eller andet?"

Ja, lidt påvirket af alkohol

Ja, meget påvirket af alkohol

Ja, påvirket af alkohol

Ja, påvirket af andet

Nej

"Kan du give en nærmere beskrivelse af voldspersonen/den mest aktive i volden - var det en mand eller en kvinde?":

Mand,  
Kvinde

"Hvor gammel var denne person?"

Under 15 år  
15-24 år  
25-39 år  
40-64 år  
65 år og derover

"Kendte du denne person?"

ja,  
nej, overhovedet ikke

HVIS JA:

"Hvem var det?"

1. Nuværende ægtefælle/samlever/kæreste
2. En nu forhenværende ægtefælle/samlever/kæreste, som begik volden inden forholdets ophør
3. Forhenværende ægtefælle/samlever/kæreste, som begik volden efter forholdets ophør
4. Barn/barnebarn/stedbarn
5. Forældre/bedsteforældre
6. Andet familiemedlem
7. (tidligere) ven/kammerat
8. En bekendt, som man havde kendt i mere end 24 timer
9. En bekendt, som man havde kendt under 24 timer
10. Person i afhængighedsforhold
11. Anden person

"Var personen påvirket af alkohol eller andet?"

Ja, lidt påvirket af alkohol  
Ja, meget påvirket af alkohol  
Ja, påvirket af alkohol  
Ja, påvirket af andet  
Nej

"Blev der anvendt våben/redskaber ved overfaldet?"

Ja

Nej

HVIS JA:

"Hvilke våben blev der anvendt - Blev der anvendt skydevåben?"

Ja

Nej

" Blev der anvendt kniv?"

Ja

Nej

" Blev der anvendt slagvåben? (køller, jernstænger m.m.)"

Ja

Nej

" Blev der anvendt andre våben? (flasker, sten m.m.)"

Ja

Nej

"Alt taget i betragtning. hvor alvorlig var denne hændelse for dig, da du blev udsat for den? Var den..?"

Meget alvorlig

Ret alvorlig

Ikke særlig alvorlig

"Synes du hændelsen var..?"

En kriminel handling?

En forkert, men ikke kriminel handling?

Bare noget der sker?

"Har du anmeldt volden til politiet?"

1. Ja,

2. Nej, men politiet fik nys om det på anden måde

3. Nej

HVIS NEJ:

"Hvorfor har du ikke anmeldt overfaldet til politiet?" \_\_\_\_\_

HVIS JA:

"Fik politiet fat i voldsmanden?"

1. Ja

2. Nej

I undersøgelserne i marts og september stilles der i såvel 2005 som 2006 tillige følgende spørgsmål. Bemærk at det første spørgsmål (om bekymring for kriminalitet) placeres foran samtlige spørgsmål, dermed også foran de månedlige spørgsmål om vold.

"Hvor ofte er dette med risikoen for at blive offer for kriminalitet, det vil sige at blive overfaldet, udsat for tyveri hærværk eller lignende noget, du tænker på?"

Næsten hele tiden  
Ofte  
Af og til  
Sjældent  
Aldrig

"Er der - så vidt du ved - inden for de sidste 12 måneder nogen, der har stjålet eller forsøgt at stjæle penge eller ting, som tilhørte dig?"

Ja  
Nej

HVIS JA:

"Hvor mange gange har du været udsat for det?"

Antal gange (1-97): \_\_\_\_\_

"Omtrent hvor meget blev der stjålet for?"

(INT: Hvis flere tyverier, tag udgangspunkt i det sidst forekomne)

Ingenting – kun et forsøg på tyveri

Beløb i DKK ca.: \_\_\_\_\_

"Anmeldte du tyveriet til politiet?"

(INT: Hvis flere tyverier, tag udgangspunkt i det sidst forekomne)

Ja

Nej, men politiet fik kendskab alligevel

Nej



"Har du været udsat for hærværk f.eks. rudeknusning, at dine bildæk er blevet skåret op eller at andre ting er blevet ødelagt indenfor de seneste 12 måneder?"

Ja

Nej

HVIS JA:

"Hvor mange gange har du været udsat for det?"

Antal gange (1-97):\_\_\_\_\_

"Omtrent hvor meget beløb skaderne ved hærværket sig til?"

(INT: Hvis flere hærværk, tag udgangspunkt i det sidst forekomne)

Beløb i DKK ca.:\_\_\_\_\_

"Anmeldte du skaderne til politiet?"

(INT: Hvis flere hærværk, tag udgangspunkt i det sidst forekomne)

Ja

Nej, men politiet fik kendskab alligevel

Nej